

Қазақстан Республикасы Экология және табиғи ресурстар министрлігі  
Орман шаруашылығы және жануарлар дүниесі комитеті

**Ж. Молдахан, С. Иманғали**

**Жоңғар Алатауы мемлекеттік ұлттық  
табиғи паркінің сүтқоректілері**

ЖШС «Бук Эксперт Казахстан»  
Алматы  
2024

**ӘОЖ 599**  
**КБЖ 28,6**  
**М66**

*Жоңғар-Алатауы МҰТП ғылыми техникалық кеңестің № 3 хаттама  
15.10.2024 шешімі бойынша шығарылымға ұсынылды.*

**Рецензент:**  
**Есжанов.Б.Е.** б.ғ.к. доцент

**М66** Молдахан Ж., Иманғали С.  
**«Жоңғар Алатауы» мемлекеттік ұлттық табиғи паркінің  
сүтқоректілері / Ж.Молдахан, С.Иманғали – Алматы,  
ЖШС «Бук Эксперт Қазақстан», 2024 – 82 с.**

**ISBN 978-601-06-9625-9**

Кітапта Жоңғар-Алатауы МҰТП сүтқоректілерінің таралуы, саны, биологиясы туралы деректер көрсетілген. Авторлардың материалдары, әдебиеттерден және ұлттық парк аумағында жүргізілген зерттеу нәтижелері қолданылды. Кітап зоологтарға, табиғатты қорғау мекемелерінің қызметкерлеріне және барлық табиғатқа жанашыр адамдарға арналған.

**ӘОЖ 599**  
**КБЖ 28,6**

**ISBN 978-601-06-9625-9**

© Молдахан Ж., Иманғали С., 2024  
© ЖШС «Бук Эксперт Қазақстан», 2024

## Мазмұны

Алғы сөз.....	4
Кіріспе.....	6
Териологиялық зерттеу тарихы.....	7
Сүтқоректілерге жалпы сипаттама.....	9
Жұптұяқтылар отряды (Artiodactyla).....	14
Жыртқыштар отряды (Carnivora).....	28
Жарқанаттар отряды (Microchiroptera).....	48
Жәндікқоректілер отряды (Insectivora).....	52
Қояндар отряды (Lagomorpha).....	58
Кеміргіштер отряды (Rodentia).....	61
Қорытынды.....	79
Қолданылған әдебиеттер тізімі.....	80

## АЛҒЫ СӨЗ

Қазақстан Республикасы – Еуразия құрлығының орта бөлігінде, зоогеографиялық тұрғыдан қарағанда Палеарктиканың ортасында орналасқан. Еліміздің оңтүстігі мен солтүстігінің ара қашықтығы 1800 км болса, батысы сонау Каспий теңізінен басталып шығысы Алтай тауларымен шектесетін 3000км-ге созылып жатыр. Табиғат жағдайы да ерекше: солтүстігін орманды-дала зонасы алып жатса, оңтүстікке қарай дала, шөлейіт және шөл аймақтары, таулы қырлары орналасқан. Оңтүстігі мен шығыс бөлігін биік таулар мен тау жоталары қоршап жатады. Осындай табиғи аймақтары алуантүрлі және жабайы жануарлардың қоныстануына қажетті жағдайлардың бәрі бар Қазақстан территориясында Омыртқалы жануарлардың 6 класына (Дөңгелекауыздылар, Сүйекті балықтар, Қосмекенділер, Бауырымен жорғалаушылар, Құстар, Сүтқоректілер) жататын 890-ға жуық түрдің мекендейтінін Қазақстанның зоолог-ғалымдары растап отыр. Осы айтылғандар Отанымыздың баға жетпес байлығының бірі-жануарлар дүниесі екендігін көрсетеді. Бұлардың ішінде құнды тері, дәмді ет, мамық, дәрі-дәрмектік шикізаттар беретін түрлері, яғни кәсіптік жолмен ауланатын түрлері де, сонымен қатар сирек кездесетін Қазақстанның Қызыл кітабына тіркелген, қорғауды жан-жақты қажет ететін сүтқоректілердің түрлер де баршылық.

Омыртқалы жануарлардың, солардың ішінде сүтқоректілердің биологиялық алуантүрлілігін сақтауға, оның санын үнемі арттыруда және қорын тиімді пайдалануға республикамыздағы үлкен, құрылымы жағынан күрделі болып келген Жетісу (Жоңғар) Алатауының орны ерекше. Оның жер бедері тілімделген, жоталары үлкенді-кішілі өзен аңғарларымен бөлінген, тау беткейлері үш деңгейлі – 1500-1900 м, 2000-3400 және 3500-4300 м- баспалдақ құрайды, яғни территориясы омыртқалы жануарлардың, сүтқоректілерді қоса, мекендеу ортасы ретінде өте қолайлы орын болып табылады.

Өлкенің териофаунасы жайында көптеген зоолог-ғалымдардың еңбектері түрлі баспа беттерінде жарық көргені де белгілі. Бірақ бұл зерттеулер өткен ғасырдың еншісіндегі деректер еді. Уақыт өте түрлі объективті және субъективті жағдайларға байланысты территорияны игеру бағыты мен мақсаты өзгерді, ғылыми зерттеу жұмыстары тоқырап қалды.

Таулы аудандарда зоологиялық зерттеулер өте қажет, бұл заман талабына сай: алыс және жақын елдерден біздің республикамыздың табиғаты мен жануарлар дүниесіне деген қызығушылық артты және артуда.

Осындай олқылықтарды толтыру мақсатында Жетісу (Жоңғар) Алатауында осы аттас ерекше қорғалатын табиғи территория – ұлттық саябақ ашылғаннан бері осы ұйымның қызметкерлерінің зор еңбектерінің нәтижесінде жануарлар дүниесін, соның ішінде сүтқоректілерді зерттеу жоспарлы түрде қолға алынды десек қателеспейміз. Ғылыми қызметкерлер зоологиялық зерттеу әдістерінің инновациялық түрлерін пайдалану арқылы, саябақ территориясында мекендейтін сирек кездесетін териофауна өкілдері жайында көптеген жаңа материалдарды жинауға қол жеткізді. Нәтижесінде пайда болған, оқырман көпшілікке ұсынылып отырған, саябақ қызметкерлері құрастырған еңбектің орны ерекше деп ойлаймыз.

Ұсынылып отырған еңбек, ең алдымен Ұлттық саябақтың территориясында мекендейтін сүтқоректі жануарлар түрлеріне арналған, құрастырушылардың көп жылғы далалық зерттеулері мен әдебиет мәліметтеріне негізделген.

Бұл еңбек оқырмандарға Жетісу (Жоңғар) Алатауы ұлттық саябағының өзіндік ерекшеліктері бар териофаунасына қызығушылық туғызуға және аймақтың жануарлар дүниесін жан-жақты білуге бағытталған. Әсіресе сүтқоректілер фаунасы бойынша соңғы деректер жайындағы ақпараттар жоғары мектеп, колледж оқытушылары мен студенттеріне, мектеп мұғалімдері мен оқушыларға, сол сияқты табиғат қорғау саласының қызметкерлеріне, жергілікті тұрғындарға және табиғат сүйер қауымға арналған пайдалы ақпарат болып табылатындығына ешқандай күмәніміз жоқ.

*Бірлікбай Есжанов – биология ғылымдарының кандидаты,  
доцент, зоолог-териолог*

## Кіріспе

ҚР Үкіметінің 2010 ж. 30 сәуірдегі №370 шешімімен Ақсу, Сарқан және Алакөл аудандарының әкімшілік жоспарына сәйкес «Жоңғар Алатауы» мемлекеттік ұлттық табиғи паркі мемлекеттік мекемесі құрылды. Парктің жалпы жер көлемі 356022 га, шығыстан батысқа дейінгі ұзындығы 300 км созылып жатыр.

«Жоңғар Алатауы» МҰТП құрылымына қарай 15 экожүйеге бөлінеді. Олар: нивальді, альпі белдеуі, орман белдеуі, далалық белдеу, рельефтің мұздықты кескіні бар альпі, тегістеу беткейлердің экожүйесі, солтүстік және оңтүстік экспозициялардың тік беткейлерімен субальпі, тегістелген беткейлі экожүйе, бөлшектелген рельефті солтүстік және оңтүстік экспозициялық беткейлер экожүйесі, кей жерлері тегістелген рельефті бөлшектелген беткейлі экожүйесі, солтүстік және оңтүстік экспозициялы далалық беткей экожүйесі. Осы экожүйелерге байланысты сүтқоректілердің таралуы аумағы да әртүрлі. Мысалы: нивальді экожүйеде – қар барысы, Тяньшань қоңыр аюы, тегістеу беткейлердің экожүйесінде – сұр суыр, сібір таутекесі; тегістелген беткей экожүйесінде – түлкі, елік мекендейді.

Жетісу Алатауы фаунасының байлығы мен алуан түрлілігі саяхатшылар мен зоолог ғалымдардың назарын көптен бері аударып келеді. Қазақстан аумағында сүтқоректілердің 178 түрі мекендейді, олар 8 отрядқа жатады. «Жоңғар-Алатауы» мемлекеттік ұлттық табиғи паркі құрылған сәттен бастап ғылым бөлімінің қызметкерлері мемлекеттік инспекторлармен бірлесіп ғылыми-зерттеу жұмыстарын, оның ішінде қарқынды түгендеу жұмыстарын және жануарлардың биологиялық әртүрлілігін неғұрлым мұқият және егжей-тегжейлі зерттеп, сипаттауды жүргізді. 2011-2024 жылдар аралығында жүргізілген түгендеу жұмыстарының нәтижесінде паркте мекендейтін сүтқоректілердің 6 отрядқа, 14 тұқымдастыққа және 31 туысқа жататын 48 түрі анықталды.

## Териологиялық зерттеу тарихы

Жоңғар-Алатауы мемлекеттік ұлттық табиғи паркі Жетісу Алатауының орталық жотасының солтүстік беткейінде орналасқан. Зоогеографиялық аудандастыру бойынша ауданы 356022 га болатын бұл орасан зор аумақ. Орта Азия субрегионына, Таулы Азия губерниясына, Жоңғар Тянь-Шань округіне және Жоңғар учаскесіне жатады. Жануарлар түрінің алуан түрлілігі бойынша Жетісу Алатауы Алтайдан кейінгі орында (Қазақ КСР Атласы, 1982ж) .

Жоңғар Алатауы мемлекеттік ұлттық паркін құрудың жаратылыстану ғылыми негіздемесі (ҒТК) бойынша ұлттық парктің фаунасына сүтқоректілердің шамамен 52 түрі мекендейді деп тұжырымдалған.

Табиғат объектілерін түгендеу кезінде «Экожоба» өз жұмысында әдеби (ресми жарияланған басылымдар, кітаптар, монографиялар, БАҚ) және қор материалдары (ұйымдардың ғылыми және ғылыми-өндірістік есептері) және жер пайдалану субъектілері негізге алынды. Сондықтан «Экопроект» ұсынған ұлттық парктің фаунасының тізімдерін нақтылау қажет болды. Оның ішінде парктің үш филиалының аумағында, күзет аймағын қоса алғанда ғылыми зерттеулер жүргізілді.

«Жердегі омыртқалы жануарлардың экологиясы бойынша далалық зерттеулер» (Т.А.Новиков, 1953), жалпы қабылданған әдістер де қолданылды, «Қазақстандағы жануарлардың негізгі аңшылық және сирек кездесетін түрлерін есепке алу әдістері», 2003 ж.

Ұсақ сүтқоректілердің (кеміргіштердің) түрлік құрамы осы аймақтағы кеміргіштердің 80- жылдардың аяғында зерттей бастаған және бүгінгі күнге дейінгі жұмысын жалғастырып келе жатқан Обаға қарсы станция зооогтарының (Беляев А.С.) материалдары негізінде анықталды (Б.В. Расин, Е.В.Классовская, А.В. Безверхний , Е.Ш.Көпбаев, т.б).

Жоңғар Алатауы мемлекеттік ұлттық паркінің қызметкерлерімен бірлесіп 2014-2018 жылдар аралығында барыстың мекендеу ортасын анықтау үшін Зоология институтының және АСБК қызметкерлері (кіші ғылыми қызметкерлер А.А.Грачев, О.Я. Лукановский) келді. Қарасырық өзеннің жоғарғы ағысында теңіз деңгейінен 3000 м-ден астам биіктікте фототүзақтар орнатылды. Қазақстан Республикасының Қызыл кітабына енген сирек кездесетін

жануар түрі – сабаншы фототұзақтардың бірініе түсіп қалған. Сонымен қатар парк аумағында құрылған фототұзақтарға марал, елік, жабайы шошқа, Түркістан сілеусіні, тас сусары, Тянь-Шань қоңыр аюы, Тянь-Шань арқары, Сібір таутекесі, қасқыр, қар барысы фототұзақтарға түскен.

Фототұзақтарды қолдану түнгі уақытта белсенді болатын жабайы жануарлардың сирек, (жетекші) түрлерін бақылаудың бірегей мүмкіндігін береді. Ұя салу кезеңінде құстарды бақылау үшін, сондай-ақ жабайы тұяқты жануарлардың қоректендіргіштерге және тұз баруын тексеру үшін фототұзақтарды пайдалану перспективалы.



1 сурет Жылысай. 2 сурет Жамантас шатқалы. ҚБСА қызметкерлерімен бірлесіп парк аумағындағы сирек кездесетін жануарларға бақылау жүргізу сәтінен. 2017 жыл.



## Сүтқоректілерге жалпы сипаттама.

Жоңғар Алатауы мемлекеттік ұлттық табиғи паркінің сүтқоректілер әлемі. Жоңғар Алатауы ұлттық паркінің сүтқоректілер құрамына жалпы 48 түр жатады. Соның ішінде: 13 жыртқыштар отрядына, 5 жұптұяқтылар отрядына, 3 жарқанаттар отрядына, 7 жәндікқоректілер отрядына, 1 қояндар отрядына, 19 кеміргіштер отрядына жатады. Жоңғар-Алатауы мемлекеттік ұлттық табиғи паркінде Қазақстан Республикасының Қызыл кітабына және Алматы облысының Қызыл кітабына енгізілген сүтқоректілердің 6 түрі мекендейді.

### Кесте – Сүтқоректілердің биотоптарының түр құрамы және таралуы.

№	Жануар түрлері	Биотоптар						
		Таулы ормандар	Дала аймақтары	Субальпі және альпі шалғындары	Тасты шоғырлар, жартастар	Өзен, бұлақ, көлдердің жайылымдарындағы шалғындар	Ашық жерлердегі қалың бұталар.	Су қоймалары.
1	2	3	4	5	6	7	8	9
<b>Жұптұяқтылар (Artiodactyla)</b>								
1	Таутеке Сибирский горный козел (Capra sibirica)	+	+	+	+	-	-	-
2	Тянь-Шань арқары* Тянь-Шаньский горный баран* (Ovis ammon karelini)	-	+	+	-	-	-	-
3	Елік Сибирская косуля (Capreolus pygargus)	+	+	+	-	+	+	-
4	Марал Благородный олень (Cervus elaphus)	+	+	+	-	+	+	-
5	Жабайы шошқа Кабан (Sus scrofa)	+	+	+	-	+	+	-

Жыртқыштар (Carnivora)								
6	Қасқыр Волк (Canis lupus)	+	+	+	+	+	+	-
7	Қызыл қасқыр* Красный волк* (Cuon alpinus)	+	-	+	+	+	+	-
8	Түлкі Лисица (Vulpes vulpes)	+	+	+	+	+	+	-
9	Түркістан сілеусіні* Туркестанская рысь* (Lynx lynx Isabellinus)	+	-	+	+	+	+	-
10	Сабаншы * Манул* (Felis manul)	-	+	-	+	-	-	-
11	Қар барысы* Снежный барс* (Uncia uncia Schreber)	+	-	+	+	-	-	-
12	Тас сусары* Каменная куница* (Martes foina)	+	-	+	+	+	+	-
13	Ақкіс Горностай (Mustela erminea)	+	+	+	+	+	+	-
14	Сасық күзен Степной харёк (Mustela eversmanii)	-	+	-	-	+	+	-
15	Аққалақ Ласка (Mustela nivalis)	+	+	+	+	+	+	-
16	Американдық қарақүзен Американская норка (Neovision vision)	-	-	-	-	+	-	+
17	Борсық Барсуқ (Melis melis)	+	+	+	-	-	+	-
18	Тянь-Шань қоңыр аюы* Тянь-Шаньский бурый медведь * (Ursus arctos isabellinus)	+	+	+	+	+	+	-

<b>Жарқанаттар (Chiroptera)</b>								
19	Құлақты жарқанат Бурый ушан (Plecotus auritus)	+	-	-	-	-	-	-
20	Сұрқұлақты жарқанат Серый ушан (Plecotus austriacus)	-	+	-	+	+	-	-
21	Қызғылт жарғанат Рыжая вечерница (Nyctalus noctula)	+	-	-	+	+	-	-
<b>Жәндіккөректілер (Insectivora)</b>								
22	Құлақты кірпі Ушастый ёж (Hemiechinus auritus)	+	+	-	-	+	+	-
23	Су жергесері Обыкновенная кутора (Neomys fodiens)	-	-	+	-	+	-	+
24	Кәдімгі жергесер Обыкновенная бурозубка (Sorex araneus)	+	-	-	-	+		-
25	Тундра жергесері Тундровая бурозубка (Sorex tundrensis)	+	+	-	-	+	+	-
26	Кіші жергесер Малая бурозубка (Sorex minutes )	+	+	-	-	+	+	-
27	Тянь- Шань жергесері Тянь-Шаньская бурозубка (Sorex asper)	+	+	+	-	-	+	-
28	Кіші ақтісті жергесер Малая белозубка (Crocidura suaveolens)	+	+	-	-	+	+	-
<b>Қояндар (Lagomorpha)</b>								
29	Ақ қоян Заяц беляк (Lepus timidus)	+	+	-	-	+	-	-
<b>Кеміргіштер (Rodentia)</b>								
30	Күміс тоқалтіс Серебристая полёвка (Alticola argentatus)	-	-	-	+	-	-	-

31	Сутышқан Водяная полёвка ( <i>Arvicola amphibius</i> )	-	-	-	-	+	-	+
32	Ондатр Ондатра ( <i>Ondatra zibethica</i> )	-	-	-	-	-	-	+
33	Сұр атжалман Серый хомячок ( <i>Cricetulus migratorius</i> )	-	+	-	-	+	+	-
34	Аламан тышқаны Обыкновенный хомяк ( <i>Cricetus cricetus</i> )	+	+	+	-	+	-	-
35	Кәдімгі соқыртышқан Обыкновенная слепушонка ( <i>Ellobius talpinus</i> )	+	+	+	-	+	+	-
36	Кәдімгі тоқалтіс Обыкновенная полевка ( <i>Microtus arvalis</i> )	-	+	-	-	+	+	-
37	Сүйірбас тоқалтіс Узкочерепная полевка ( <i>Microtus gregalis</i> )	-	+	+	-	-	-	-
38	Су тоқалтісі Полевка-экономка ( <i>Microtus oeconomus</i> )	-	-	-	-	+	+	+
39	Жоңғар атжалманы Джунгарский хомячок ( <i>Phodopus sungorus</i> )	+	+	-	-	-	-	-
40	Тянь-Шаньдық тышқан Тянь-Шаньская мышовка ( <i>Sicista tianshanica</i> )	+	-	+	-	-	-	-
41	Орман карақасы Лесная соя ( <i>Dryomys nitedula</i> )	+	-	-	-	+	+	-
42	Дала тышқаны Полевая мышь ( <i>Apodemus agrarius</i> )	+	+	-	-	+	+	-
43	Орман тышқаны Лесная мышь ( <i>Apodemus uralensis</i> )	+	-	-	+	-	+	-
44	Қаптесер Домовая мышь ( <i>Mus musculus</i> )	+	+	+	-	+	+	-

45	Сұр суыр Серый сурок ( <i>Marmota baibacina</i> )	-	+	+	-	-	-	-
46	Кәдімгі тиін Белка обыкновенная ( <i>Sciurus vulgaris</i> )	+	-	-	-	-	-	-
47	Қызылұрт сарышұнақ Краснощекий суслик ( <i>Spermophilus erythrogegens</i> )	+	+	-	-	-	-	-
48	Ұзынкүйрықты сарышұнақ Длиннохвостный суслик ( <i>Spermophilus undulatus</i> )	-	+	+	+	-	-	-

## **Жүптұяқтылар отряды (ARTIODACTYLA Owen, 1848)**

Жүптұяқтыларға өте ірі, орташа және сирек майда жануарлар жатады. Дене құрылысы көпшілігінде ықшам, әрі жеңіл, кейбіреулері ебедейсіз ірі, әрі ауыр салмақты болады. Аяқтарындағы башпайларының саны екеу немесе төртеу. Үшінші және төртінші башпайлары басқа саусақтарына қарағанда жақсы жетілген, негізгі дене салмақтары осы екеуіне түседі. Екінші және бесінші башпайлары нашар дамыған, тіпті кейде болмайды. Башпайларының ұшы мүйізді тұяқтармен қапталған. Жылдам жүгіруге бейімделгендіктен көпшілік түрлерінің сирақтары өте ұзын, бұғана сүйегі болмайды. Құйрықтары көп түрде редукция ұшырап, сыртынан байқалмайды, кейбір түрлерде біршама ұзын.

Жүптұяқтылардың басым бөлігі жылдам жүгіретіндер, кейбіреулері жартастарда жақсы жүреді. Бұлар әртүрлі биотоптарда өмір сүруге бейімделгендер, олар құмды өлкелерден бастап биік тауларда кездеседі. Көбіне үлкен табын құрып немесе бірнеше топтанып, сирек жалғыз тіршілік етеді. Өсімдіктермен қоректенеді.

### **Таутеке Сибирский горный козел *Capra sibirica* Pallas, 1776**

Денесінің ұзындығы 130-165 см, биіктігі 80-110 см, салмағы 100-130 кг-ға дейін. Мүйізі көлемді және өте үлкен, ұзындығы 100-150 см, алдыңғы жағы мүйізі шағын, 40 см-ге дейін жетеді. Денесінің реңі сұр қоңыр, өте өзгергіш. Әдетте жотасының бойында күңгір жолақ бар. Таудың тік жоталары мен жартастар мен тастақты, орман шекарасынан т.д.б. 5000 м биіктікке дейінгі жерлерде мекендейді. Қыста төменгі қырларға, кейде орманды белдеуге немесе қар аз беткейлерге түседі. 3-5 тен 30-40 бастан тұратын топ құрады. Күйге қараша-желтоқсан айларында түседі. Ұрғашылары алғашқы ұрпағын 2-3 жасында дүниеге әкеледі. Жүктілігі 170-180 тәулікке созылады. Сәуір-мамыр айларының соңында жиі жалқы, сирек егіз лақ туады. Ұрғашылары лақтарын сүтпен күз соңына дейін қоректендіреді. 15-17 жылға дейін тіршілік етеді.

Парк аумағының Арқанкерген, Тастау, Безимьянный, Глухой Шель, Атапқан, Аршалы, Бірмойын, Қарауңгір, Тоқтағұл,

Шумский, Мультга, Ақшұнак, Киікбай шатқалдары және Ақкөл көлі аумақтарын мекендейді.

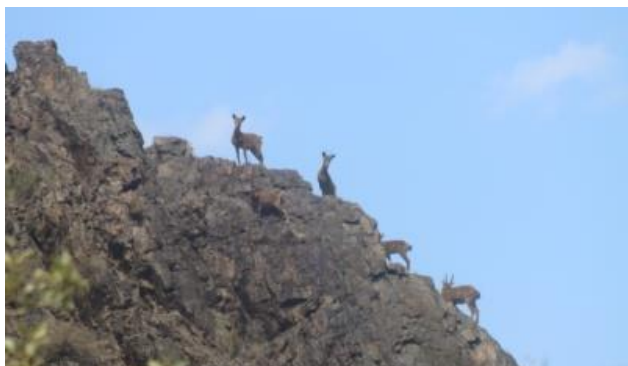


Сурет 3

Таутеке. Арқанкерген шатқалына орнатылған фототұзаққа түскен.

Жоңғар Алатауында Сібір тау ешкілері әр жерде әртүрлі мөлшерде таралған. Бұл жотаның оңтүстік бөлігінде, Өсек өзенінің алабында 10-30 бас ешкі болатын, олар 1964 жылдың қарашасында жоғарғы ағысында жиі кездеседі. Көксу, Ақсу, Бүйен өзендерінің аңғарларында аздаған ешкі кездеседі және Бүйен өзенінің жоғарғы ағысында 1967 жылдың мамыр айының басында 40-50 шақырымдық жолда жалпы саны 180-ге жуық таутеке бар 4 табын кездесті. Сол жылдың маусым айының басында Ағынықатты өзенінен Үлкен Қора өзеніне баратын жолда 20 бас 2 табын және 30 ешкі көрінді. Бүйеннен Ағынықаттыға дейінгі бағытта барлығы әртүрлі жыныстағы және жастағы 428 бас кездесті. Кіші Басқан өзені алабында текелер аз. 1972 жылдың наурыз-мамыр айларында Талды шатқалында және Шумский мұздығының аймағында 3-тен 11-ге дейін жануарлардың бірнеше тобы байқалды. Шығыста Лепсі өзенінің бойында және Тентек 1 өзенінің жоғарғы ағысында тау ешкілері өте көп, әсіресе Сай-Тентеке алқаптарында 1972 жылы маусымда бір беткейде 100-ге дейін, оның ішінде 60-80-ге дейін таутекелер кездескен. 1970 жылдардың жазында осы тұяқтылардың 50-70-ке дейін табындарын көрді. 1977 жылы маусымда Аттапқан асуы маңынан 4-11 бас табындар кездескен. Шығыста олар жиі

кездеседі, ал кейбір жерлерде көп. Жабық жотасында ешкілер аз; олар Теректі және Ақсай алқаптарында көбірек кездеседі, олар терең шатқалды аумақтарда мекендейді. Олар Теректі өзенінің орта және оңтүстік ағысында көбірек. 1958-1959 жылдары Теректі мен Ақсай алқаптарынан 200 бас табын табылса, күніне 450-ге дейін таутекелерді көруге болатын. 90 мың гектар алқапта 2000 жануар (1000 гектарға орта есеппен 22 бас) болды. Теректі өзенінің аңғарында 1000-ға жуық таутекелер мекендеген. 1972 жылы 300 бас қана есептелді.



Сурет 4  
Таутекелер.Теректі шатқалы.

50-ші жылдардың соңы мен 60-жылдардың басында Ырғайты өзенінің оң жақ сағаларының жартасты шатқалдарында – Бірінші және Екінші Мыңтектерде ешкілер көп болды.

Жоңғар Алатауы жүйесінің солтүстік-шығыс бөлігіндегі ешкілердің көші-қоны туралы мыналар белгілі. Қайқан тауларында, солтүстіктің тік жартасты беткейлерінде қыста қар көп жауып, ешкілер оңтүстік беткейлерде қар аз, теңіз деңгейінен 1000-2500 метр биіктікте қыстайды, бірақ солтүстік беткейлерде. Еркектер солтүстік беткейге мамырдың аяғында, ұрғашылар маусымның ортасында кетеді. Жабық жотасының оңтүстік бөлігі биік Күнгеі, Тастау жоталарында ешкілер қыстайды. Тастау жотасының жануарларының бір бөлігі Ақсай және Теректі алқабында қыстайды. Жалпы, Жоңғар Алатауының осы бөлігінде көші-қон барынша айқын байқалады. 1959 жылғы көктемгі қозғалыстар сәуір айында басталды; оның аяғында текелер топ-топ болып Теректі тауларынан



Ақсайға, одан әрі тасты жотаның бойымен Ырғайты шатқалына өтіп, одан Тастау жотасының альпі шалғынына шыққан. Ұрғашылары, әдетте, лақтары күшейген кезде, су тасқынынан өте алмай Тастау жотасына бірнешеу ғана түседі. Еркектердің қыстаудан жайлауға дейінгі жолы 50-60 км, жас лақтары бар аналықтар үшін 100 км-дей. Жоңғар Алатауының шығыс бөлігінде, Сарыбөктерде, көктемде және жаздың бірінші жартысында ешкілер будандар тұқымды, пияз, қияк, шығыс қауырсынды шөп, борозда бетеге, жусан, патриния, бұршақ, шегірткемен қоректенеді т.б.

Солтүстік Тянь-Шаньда және Жоңғар Алатауында ешкілер кездесетін жерлерде, көбінесе орта тауларда тауашалар немесе шұңқырлар түріндегі табиғи тұз жалақтар, кейде әртүрлі беткейлерде орналасқан табиғи тұз жалақтар кездеседі. Олардың көпшілігіне тек ешкілер ғана емес, маралдарда, еліктерде келеді.

Жоңғар Алатауының шығыс бөлігінде, Е.Ф.Свиновтың (1962) бақылаулары бойынша, қазан айының басында шағылысу кезінде барлық ересек еркектер әдетте аналықтармен бірге қалады; қазан айының соңына қарай олардың кейбіреулері бөлініп жеке кетеді. 1964 жылы Жоңғар қақпасындағы Қарағайлы алқабында маусым айының бірінші он күндігінде ешкілердің төлдері байқалды. Бұл жотаның шығысында Теректі алқабында 1959 жылы 12 сәуірде төлдеген аналықтар байқалса, 26 мамырда 2-3 күндік төлдер байқалды.

Жоңғар Алатауының шығыс бөлігіндегі аналықтардың 25 пайызында жыныстық жетілу 1,5 жаста болады, ал 2 жасында төлдер туады. Табиғаттағы еркектердің өмір сүру ұзақтығы, шамасы, 13-14 жылдан аспайды, аналықтары ұзағырақ өмір сүреді. 1960 жылдың көктемінде Жоңғар Алатауының шығыс бөлігіндегі Ақсай алқабында ұзындығы 38,5 см мүйізді, тістері қатты тозған ешкі ұсталды; мүйіздеріндегі жыл сайынғы сақиналарды санау оның шамамен 15 жаста екенін көрсетті. Біз Жоңғар Алатауының шығыс бөлігіндегі Теректі алқабында әртүрлі себептермен өлген жануарлардан жиналған 87 бас сүйекті зерттедік. Олардың 53 пайызы 6-8 жас аралығындағы ерке жануарлар.

Парк құрылған жылдан бастап таутекелердің парк аумағындағы санын, жас ерекшеліктерін және таралу аумағын анықтау мақсатында жыл сайын жұмыстар жүргізіліп келеді. Таутекелердің негізгі шоғырланған аумақтары парктің шығыс бөлігін қамтиды. Оңтүстік-шығыс және батыс бөліктерінде

таутекелердің 15-20 бастан тұратын шағын топтары кездесті. Таутекелердің таралу аумағы парктің жалпы жер көлемінің 93,6 мың га құрады. Таралу аумағындағы 1000 га тығыздығы 18 бас.



Сурет 5  
Таутекелер. Тастау шатқалы.

**Тянь-Шань арқары**  
**Тянь-Шаньский горный баран**  
***Ovis ammon karelini* Severtzov, 1873**

Қазақстанда арқардың 5 түршесі мекендейді. Осы арқарлардың бір түрі Тянь-Шань арқары Жоңғар-Алатауы МҰТП, Лепсі және Тоқты қаумалдары аумағында кездеседі. Дене пішіні ірі, ұзын сирақты жануар. Мойыны қысқа, әрі жуан. Құлжаларының басы үлкен және орала біткен қошқар мүйіздері бар, ал арқарында мүйіздері жіңішке, қысқа және сәл артқа қайырылған. Ересек құлжаларының дене тұрқы 147-168, шоқтығының биіктігі 83-112 см, салмағы 53-125 кг. Тері жамылғысы қылшық пен түбіттен тұрады. Түсі көкшіл сұр аралығында араласып тұрады. Құрсағы ақшыл (Б.Е.Есжанов, Қ.С.Мұсабеков 2020 ж.).

Таралуы. Арқарлардың басым бөлігі Лепсі және Тоқты қаумалдары аумағынан кездеседі. Сирек Жоңғар-Алатауы МҰТП аумағынан (Аттапқан шатқалының жоғарғы ағысынан 2017 жылы шекара қызметкерлері 6 бас құлжа көрген, 2014 жылы Көкетау аумағынан мемлекеттік инспектор А.Бабенко 12 бас құлжа көрген) кездесіп тұрады.

Жоңғар Алатауындағы арқарлардың ең үлкен мүйіздері бар. Өлеңді шатқалынан табылған 9 жасар құлжаның 6 мүйізінің ұзындығы 148,6 см болған. 1967 жылғы В.И.Фильдың деректері бойынша Жоңғар Алатауының солтүстік бөлігінде соғысқа дейінгі кезеңде арқар мекендеген. 1967 жылғы зерттеу жұмыстары барысында Жоңғар Алатауының солтүстік бөлігінде арқарлардың кездесуі болмады; Басқан мен Лепсі өзендері арасында өте сирек кездеседі (малшылар мұны Қытай жерінен кірумен түсіндірді). 1964, 1969, 1970-1973 жылдары Кіші Басқанда жұмыс істеген, Жоңғар Алатауының осы тұсында арқар кездеспеген. Тентек 1 жоғарғы ағысында Лепсі ауылының тұрғыны А.А. Маковский, соғысқа дейін арқар көп болған деген мәлімет берген. Арқарлар үнемі Жоңғар Алатауының солтүстік-шығысында, Жаманты өзенінен кездесе бастайды одан әрі шығысқа қарай. Ақсай, Теректі, Сарыбөктер, Тастау, Алтыбай аймақтарында жиі кездеседі. Мұнда да басқа жерлердегідей арқар аласа төбелі тауларда (Теректі, Ақсай) қыстайды, ал жазда Алтыбайға, Өлеңді және Тоқты (Сарыбөктер) өзендерінің жоғарғы ағысы, Тастау жотасына барады. Мұндағы арқарлардың санын 60-жылдары Ю.А.Грачев пен Е.Ф.Савинов (1975) 600 бас; қазіргі кезде (1978 ж.) сәл төмен, шамамен 400 бас. Арқар ешкілерден айырмашылығы, кез келген биіктіктегі таулардың тегіс жерлерінде өмір сүреді. Қыста олар қар жамылғысы жел ұшып кететін немесе жауын-шашынның аз болуынан қар аз түсетін жерлерде қыстайды.



Сурет 6  
Арқарлардың шағын тобы. Ақшакүнгеі.

Жоңғар Алатауының шығыс бөлігінде Теректі алқабындағы аласа таулардың арасында арқар мекендейді, қауіп төнген кезде олар шатқалдарға тығылып, жайылым үшін тегіс жерлерге көтеріледі. Арқарлардың негізгі бөлігі Теректі шатқалы аумағында қыстайды. Жазда арқар орман шекарасынан жоғары – альпі белдеуінде, сондай-ақ рельефтің тегістелген жерлерінде өмір сүреді.

Жоңғар Алатауының (Теректі) шығыс бөлігінде арқарлар жазды аласа таулы Теректі жолын қоршап тұрған Алтыбай және Тастау алқабындағы биік таулы үстірт тәрізді жайлауларда өткізеді. Қазан айының ортасында, әдетте, қар жауғаннан кейін, олар 10-30 км-ге төмендеп Теректіге түседі. Бұрындары Теректіде шопан аз болған кезде арқар осында қыстап шығатын. Қараша айында осы аумақта қыстайтын мал санының көбеюіне байланысты арқарлар таулардың жоғарғы аймақтарына шығып, оңтүстік күн шуақты беткейлері мен желді аймақтарды мекендейді. Ал жазда шопандардың келуімен олар одан да жоғары көтеріледі. Теректі алқабында 1977 жылы қазан айының екінші он күндігінің басында жазға қалған аналықтар аз ғана болған. Арқарлардың жайлау орындарынан келуі 14-15 қазанда басталып, бірнеше күнге қарқынды түрде жалғасты. 2022 жылдың мамыр айының 17 күні жүргізілген жорықтық жұмыстар барысында Ақшакүнге шатқалынан 5 бас кездескен. 2023 жылдың сәуір айының 04-10 аралығында жүргізілген жорықтық жұмыстар барысында Байыс шатқалынан 8 бас, Теректі сайынан 4 бас арқар кездескен. Арқарларға санақ жұмыстары негізінен Лепсі және Тоқты қаумалдары аумағынан жүргізіліп келеді.

**Елік**  
**Сибирская косуля**  
***Capreolus pygargus* Pallas, 1771**

Дене пішіні орташа және қысқа, мүйіздерінің ұзындығы 40-см ден артық емес көпшілік жағдайда үш бұтақты. Тек текелерінде мүйіз болады ешкілерінде мүйіздің орнында сүйекті төмпешек. Дене тұрқы-120-160см, шоқтығының биіктігі- 75-100см, салмағы 30-53 кг. Ешкілері аздап кішілеу болады. Еліктердің мекендейтін қоныстары әр-түрлі. Еліктер қыс айында 5-10 топтанып жүреді. Шағылысуы тамыз айында басталып, қыркүйек айында аяқталады, мамыр-шілде айларында лақтайды, 1-2 немесе 3 лақ туады.



Сурет 7

Елік. Дембель асуы. Фототүзақ мәліметі.

Жоңғар Алатауында бұл тұяқтылардың саны барлық жерде бірдей емес. Олар жотаның батысы мен шығысында көбірек; орталық бөлігінің кей жерлерінде, атап айтқанда, Кіші Басқан өзенінің аңғарында, Оң Тентек елік аз, бірақ олар Оң Тентектің жоғарғы ағысы – Сай-Тентек алқабында көп. Мұнда 1972 жылы 6 маусымда маршруттың 3 км бойында 15 елік кездескен. Бұл тұяқты жануарлардың 10-ға жуығы 100 гектар жерде өмір сүрді. 1964 және 1969 жылдары Жоңғар Алатауының шығысындағы Алтыбай мен Қаработа алқаптарында еліктер көп болды.

Жоңғар Алатауында, оның солтүстік және солтүстік-шығыс бөлігінде де ұзағырақ қоныс аударулар орын алады, кейбір еліктер тауды тастап, жазыққа («жергілікті тұрғындар айтқандай, құмға») кетеді. Орманшылар мен аңшылардың айтуы бойынша Лепсі ойпаңындағы еліктер тау етегіне түседі, ал жануарлардың бір бөлігі тау бөктерлері мен сілемдерді бойлап батысқа қарай кетеді де, онда алқаптар мен шеткі жоталарда қыстайды, екінші бөлігі жазық пен жазық далаға түседі. Лепсі өзенінің тоғай аңғарларына, Қарақұм мен Аралқұм құмдарына барады. Жыл сайын қар жамылғысы жоғары болатын Лепсі бассейнінде еліктер күзде де жыл сайын, басқа жерлерде – қар көп түсетін жылдары ғана қоныс аударады.



Сурет 8  
Елік. Далалық жұмыстар кезінде

Жоңғар Алатауының солтүстік бөлігінде еліктердің ең қарқынды қозғалысы 1970 жылы қарашаның екінші жартысында байқалды. Бұл тұяқтылардың көпшілігі Аманбөктер ауылының маңында (тау етегінде) пайда болды, олардың біразы осында қыстау үшін қалды. 1971 жылы күзгі қозғалыс әлсіз болды, бірақ 1972 жылдың желтоқсанында бұл жануарлардың жаппай қоныс аударуы қайтадан байқалды. Үлкен Жылысай аумағында мекендейтін еліктерге ерекше тоқталып кетуге болады. Бұл жерде мекендейтін еліктер тек осы аумақтардан шықпай (қоныс аудармай) тіршілік етеді. Санақ жұмыстары барысында осы аумақтағы тығыздығының жоғары екендігін көрсетті. Парк аумағының орманды-тоғайлы аумақтарын мекендейді.



Сурет 9  
Елік. Киікбай шатқалы. Фототұзақ мәліметі.

**Марал**  
**Благородный олень**  
***Cervus elaphus* Linnaeus, 1758**

Марал дене тұрқы 227-244 см, шоқтығындағы биіктігі – 142-155 см, салмағы 300-400кг-ға жетеді. Мүйізі тек аталықтарында болады, мүйізі жуан 6-7 өскін береді. Шағын табын құрып тіршілік етеді. Таулы өңірдің ашық беткейлерін, орман ішін, субальпі мен альпі шабындықтарын мекендейді. Негізгі қорегі шөптесін өсімдіктер. Маралдар таулы өңірде шағылысуға қыркүйек айынан бастап қазан айының бірінші жартысына дейін қатысады. Буаздық мерзімі 8-8.5 ай, маусым айында төлдейді. Бір кейде екі бұзау туылады.



Сурет 10  
Марал төлімен. Кеңөзен шатқалы.

1969 жылдың қыркүйек айында Кіші Басқан шатқалында жүргізілген таңертеңгі және кешкі бақылаулар барысында алқаптың баурайында орналасқан 3 бақылаушы 3-4 км аумақта бірдей жастағы 65 маралды есепке алған. 1971 жылдың көктемінде бұғылардың шоғырлану кезеңінде (сәуір-мамыр) алқаптың 6 км учаскесінде төменгі аймақтарда кешке 14-тен 19-ға дейін бұғы кездесіп, барлығы 49 марал есептелді. 26-28 сәуірде Күркілдек аймағында бір жерден 20-ға дейін жайылып жүрген марал есепке алынған. 1969-1972 жылдар аралығындағы жүргізілген санақ жұмыстары барысында

Жоңғар Алатауының бүкіл солтүстік бөлігінде маралдардың санының тұрақсыздығы байқалды.

Теректі шатқалы аумағында марал жиі кездеседі. Сондай-ақ бұғылардың ең көп саны Кіші және Үлкен Қора өзендерінің жоғарғы ағысында және субальпілік белдеудегі Жоғарғы Жасылкөл көлінің үстінде орналасқан Кеңөзен алқабынан байқалды. Кеңөзен өзенінен 1967 жылдың маусым айының ортасында В.И.Филь маршруттың 4-5 км-де 16 бұғы көрген, оның ішінде 12 еркек. Алыстағы жоталардан жынысын ажырату мүмкін болмаған тағы 10 марал көрген. Мұндағы бұғылардың популяциясының тығыздығын 60-жылдардың ортасында В.И.Филь (1970) 1000 гектарға 40 жануар деп анықтаған. Орманшы Н.И.Пешков 1968 жылы желтоқсанда Ағынықатты, Төменгі және Жоғарғы Жасылкөл көлдерінің (25 км) бойымен жүріп, 190 марал есепке алған. Лепсінің сол жақ салаларының ормандарында бұғылар аз, жаз айларында маралдардың төмен түсуіне байланысты осы аумақтарда саны біршама артады.

Бұғылардың ең көп шоғырланған жері Бірінші және Екінші Тентек өзендерінің алқабы. Жоңғар Алатауының солтүстігіндегі маралдардың ең үлкен қыстайтын жері Жылысай шатқалы. Күзде қар жауар алдында Шынбұлақ ауылының тұрғыны В.И.Сальников Бірінші Тентек алқабының жолымен 5-15 бастан топ болып жүрген 270 бұғыны көрген. (Филь, 1969). В.И. Фильдін Жылысайда жүргізген бақылау барысында бір кеште 90-ға дейін марал көрді, бұл кезеңде маралдардың 1000 гектарға тығыздығы 79 бас болды (Филь, 1970 ж.). 1970, 1972 және 1974 жылдары ерте көктемде Ағынықатты өзенінің сағасында маралдарға санақ жұмыстарын жүргізген, бұл кезде Жылысайдан келе жатқан бұғылар тоқтайтын жерден 40 бастан немесе одан да көп маралдар есепке алынған. Жазда Жылысай мен оның төңірегінде маралдар аз. Мұнда 9 жануарға дейін табындарда кездесетін аналық және аталық жергілікті популяция қалады. Көктемде аналықтары туу аймақтарына тарамай тұрып, олардың 23 басқа дейін табындарын және 17 басқа дейін табындарын көруге болады. 1972 жылдың қыркүйек айының аяғында бір жерден кешкі уақытта 40-қа дейін жануар бақылады, оның ішінде 11-ге дейін ересек бұғылар. Одан әрі шығысқа қарай Аршалы өзенінің алқабында бұғылардың саны шамамен Бірінші Тентектегідей.





Сурет 11  
Тастау шатқалындағы  
фототұзаққа түскен марал.

Аттапқан асуының ар жағындағы Екінші Тентек алқабында жазда бұғылар көп емес, бірақ Аттапқан өзенінің жоғарғы ағысында және аңғарында, сондай-ақ Ырғайты өзенінің жоғарғы ағысы мен оның жоғарғы салаларында, саны шамамен Бірінші Тентектің жоғарғы ағысымен бірдей.

Жаманты өзенінің бойында бұғылар барлық жерде таралған, бірақ олардың популяциясының тығыздығы Тентек пен Ырғайты аңғарларына қарағанда төмен. Жабық тауының баурайындағы шыршалы ормандарда бұғылар азырақ, Тоқты өзенінің әсіресе оның оң жақ салаларының бойында (Қаработа, Еспол, Алтыбай) жиі кездеседі. Жоңғар Алатауының Селті мен Шолақ алқаптарында бұғылардың өте көп саны байқалады.

Жоңғар-Алатауы МҰТП құрылған жылдан бастап маралдарға санақ жұмыстарын жүргізіп келеді. Осы жылдар аралығында саны тұрақты, күрт төмендеу және ауру белгілері байқалмады.

**Жабайы шошқа**  
**Кабан**  
**Sus scrofa Linnaeus, 1758**

Дене тұрқы 130-175 см, биіктігі 100 см-ге, салмағы 90-150 кг дейін жетеді. Жабайы шошқалар өзен-көл жағалауларындағы ну қамыстар мен тоғайларда, су көзінен алыс емес теңіз деігейінен 3000 метр биіктікке дейін тіршілік етеді. Қорек қоры аз болған жағдайда жабайы шошқалар қолайлы жер іздеп 500-600 км жер қоныс аударуы мүмкін. Шағылысуы күзде қараша- желтоқсан айларында жүреді, буаздылық 4 айға созылады, 3-9 ға дейін торапайлар туады.

Жабайы шошқа Жоңғар Алатауының оңтүстік бөлігінде жиі кездеседі. 1964 жылдың күзінде олардың іздері мен шошқалардың өздері өзен аңғарында және оның салаларының бойында, әсіресе Шымбұлақ бойынан үнемі табылды. Сарқанд өзендерінің аңғарларында шошқалар жиі кездеседі. Бір қызығы, олар 1969 жылға дейін Кіші Басқан алқабында кең таралған, бірақ 1970 және 1971 жылдары олар бұл жерлерде саны азайа бастаған, Лепсі өзені, Тополевка, Солдатская, Назаровка, Жаланаш алқаптарынан шошқаларды көптеп кездестіруге болады. 70-ші жылдары Сай-Тентек пен Қызыл-Тентек алқаптарының ең жоғарғы ағысында ғана кездесті. Бұл жерде, 1972 жылдың маусым айында орманның жоғарғы шекарасындағы шағын ауданда 8 ересек еркек пен 8 аналықты кездестірген, оның ішінде біреуі тораймен. 1972 жылы шілдеде Жылысай жоғарғы сағасынан бір шошқа кездескен. Екінші Тентек алқабында (Аттапқан шатқалында) жабайы шошқалар тек қыста ғана кездеседі. Жоңғар қақпасында, атап айтқанда Қайқан мен Жабық тауларында шошқаның ізіндері кездеспеді. Біз Қайқан тауларында екі рет – 1969 және 1978 жылдары болдық, бірақ 1969 жылы да, 1978 жылы да Тоқты өзенінің аңғарында шошқалардың болғанын байқамадық. Есбол мен Қарабаты өзендерінің бойында да солай болды.

Бақылау жұмыстары жүргізу барысында (2010-2023 ж.ж) жабайы шошқалардың негізгі таралған аумақтары Алакөл және Лепсі филиалдары аумақтарын құрады.



Сурет 12

Алакөл филиалы аумағындағы  
фототұзаққа түскен жабайы шошқалар

Сарқан филиалының аумағына құрылған фототұзақтарға 2019 жылдан бастап түсе бастады. 2019 жылы Үлкен Басқан аумағына құрылған фототұзаққа бір шошқа, 2021 жылы құрылған фототұзаққа он бас шошқа (1 қабан, 1 мегежін, 8 торапай) түскен және осы аумақтарда мекендеп қалған. Кіші Басқанға құрылған фототұзаққа 2023 жылы бір шошқа түскен. 2018-2022 жылдары аралығында Қарасырық шатқалына құрылған фототұзаққа бір топ (1 қабан, 1 мегежін, 5 торапай) шошқалар тұрақты түсіп тұрған. Киікбай сайына құрылған фототұзаққа 2022 жылдың қараша айында бір шошқа түскен. Дембель асуына 2018-2024 жылдар аралығында құрылған фототұзақтарға шошқалар (2 қабан, 1 мегежін, 7 торапай) тұрақты түсіп тұрды.



Сурет 13

Дембель асуынан фототұзаққа түскен  
жабайы шошқа торапайларымен

## **Жыртқыштар отряды (Carnivora Bowdich, 1821)**

Бұл отрядқа етпен қоректенетін және дене құрылысы мен тіршілігі алуан түрлі аңдар жатады. Салмағы 100 граммнан -700 кг-ға дейін, денесінің ұзындығы 25-см-ден – 3 м-ге дейін жетеді. Аяқтары 4 не 5 саусақты (аюлар, иттер). Тырнақтары жақсы дамыған әрі өткір және табандарына жиырылады. Көбінде құйрықтарын түгел жауып тұратын үлпілдек жұмсақ түктері бар және ұзын, кейбіреулерінде (аюларда) қысқа, тері жамылғысынан байқалмайды. Басының пішіні әртүрлі болып келеді. Құлақ қалқандары үлкен әрі үшкір немесе қысқа әрі дөңгелек, ал кейбіреулерінде онша жетілмеген (қаландар). Терісінің түктері жақсы жетілген, қысқы түктерінің түбі қалың болады. Түктері жылына бір немесе екі рет түлейді. Бұғана сүйектері жетілмеген. Жыртқыштар жер шарында кең таралған, тек Антарктида мен Аустралияда кездеспейді. Қорек талғамайды, кейбір түрлері өсімдіктермен қоректенеді. Кейбіреулері отырықшы, ал екінші біреулері қоныс аударады. Жыртқыштар өте бейімделгіш аңдар. Жоңғар-Алатауы мемлекеттік ұлттық табиғи паркінде жыртқыштардың 13 түрі кездеседі.

### **Қасқыр Волк Canis Lupus Linnaeus, 1758**

Дене тұрқы- 99-130 см, құйрығының ұзындығы 41 см, салмағы 23-50 кг-ға жететін ықшам денелі, аяқтары күшті жетілген жыртқыш. Басы үлкен, кең маңдайлы, ұзын тұмсықты. Құлақ қалқаны үшбұрышты. Денесі сұр, төбеті мен қаншығының айырмашылығы жоқ. Маңында су көзі бар таулы, шөлейтті, шөл, дала, тоғай мен ну қамыстарда мекендейді. Көктем мен жазда бір орында, ал қыс айларында көшіп-қонып жүреді. Қорегі- тұяқтылар, қояндар, кеміргіштер, құстар, үй малдары, сирек өсімдіктер. Көбеюге 1 рет қатысып, орташа 5-6 күшік туады.

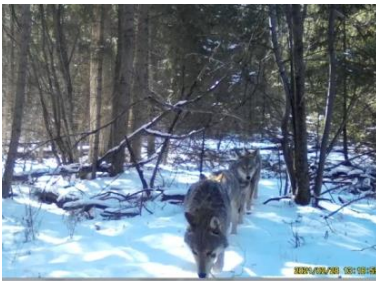
Ұлттық парк құрылғанға дейін Жоңғар Алатауында жүргізілген зерттеу жұмыстары бойынша Кіші Басқан шатқалында қасқырлар 1970/71 жылғы салыстырмалы түрде қарлы қыстың өзінде теңіз деңгейінен 1400-ден 2000 м биіктіктегі орманды-шалғынды-дала белдеуінде тұрақты мекендеді. Бақылаулар көрсеткендей,

мұндай кезеңдерде әлсіреген тұяқтылар қасқырларға қарағанда қардан көбірек зардап шегеді және оңай олардың жеміне айналады (Федосенко және т.б., 1978).

1967 жылдың маусым айының басында Жоңғар Алатауының солтүстік бөлігіндегі 6 апанның бесеуі орманды-шалғынды-дала белдеуінен, біреуі субальпі белдеуінен табылған. Субальпі белдеуінде төлдері бар апан жартасты шоғырдың төменгі бөлігінде орналасқан, апанға апаратын жалғыз өткел кіре берісте бұғының сүйектері, сібір тау ешкісінің бас сүйегі мен мүйіздері жатыр. 1971 жылдың сәуір айының аяғында орманды далада 1800 м биіктіктегі Кіші Басқан шатқалынан табылған апан шатқалдың шығыс баурайында үлкен тас сынығы астында орналасқан, апанға кіретін тар тесік болған.

1972 жылы маусым айында Жоңғар Алатауында 5 күн бойы (8-12) күн сайын бір жерге келетін 7 қасқырдан тұратын топты байқадық. Топта 2 ересек қасқыр болды, ал қалғандары былтырғы және екі жасар қасқырлар болды. Біз барлық қасқырды бір-ақ рет көрдік, әдетте 2-5 қасқырды кездестірген болатынбыз.

Ұлттық парк құрылған жылдардан бері қасқырлардың санына, таралу аумағына, санақ және бақылау жұмыстары жүргізіліп келеді. Қасқырларды парктің барлық аумағынан кездестіруге болады. Азық қорына байланысты саны әр аумақта әртүрлі. 2016-2024 жылдары аралығында жүргізілген бақылау жұмыстарының нәтижесінде және парк аумағына құрылған фототұзақтарға парктің Арқанкерген, Маралсай, Тастау, Аттапқан, Жылысай, Қызылауыз, Қора, шатқалдарында қасқырлар көптеп кездеседі. Парктің қалған аумақтарындағы саны аса көп емес.



Сурет 14

Арқанкерген шатқалы.  
Қасқырлардың шағын үйірі.



Сурет 15

Тастау шатқалынан фототұзаққа  
түскен қасқырлар

**Қызыл қасқыр**  
**Красный волк**  
***Cuon alpinus Pallas, 1811***

Орташа денелі жыртқыш. Дене тұрқы 100-110см, құйрығының ұзындығы 45-50 см, салмағы 17-21 кг-ға дейін барады. Сирақтары ұзын, сондықтан денесі биік көрінеді. Қасқырдан айырмашылығы: тұмсығы қысқа, құлағы тік, ұшы доғал, құйрығы өте үлпілдек. Қысқы түк жамылғысы қалың, ұзын және жұмсақ. Реңі қызғылт, жирен. Жазғы терісі қысқа, сирек және күнгірт түсті.

Жетісу Алатауының оңтүстік батыс сілемдері мен орталық (Сарканд) және шығыс (Алакөл ауданы) бөлімдерін мекендейді. Мекендейтін жерлері теңіз деңгейінен 2500-4000м биіктіктегі жартасты шатқалдар, субальпі және альпі шалғындықтары, таудың далалы және орманды учаскілері. Қыстыгүні 800-1500 м биіктікке дейін қоректерінің артынан төмен түседі. Қызыл қасқырға тән нәрсе ол қонысын жиі ауыстырады. Негізгі қорегі-таутеке, арқар, елік, доңыз, марал, үй малдары. Қаңтар-ақпанда ұйығады, буаздығы 2 ай, 3-9 күшік туады. Топ құрып тіршілік етеді тобы 3-10 қасқырдан тұрады.

Жоңғар Алатауы мен оның шығыс сілемдерінде, сондай-ақ Тарбағатай мен Сауырда біршама жиі кездеседі (Плотников, 1912; Хахлов, 1928). 50-жылдары Жоңғар Алатауының шығыс сілемдерінде, мысалы, Алматы облысының Алакөл ауданында кей жылдары бір маусымда 6 қызыл қасқырға дейін ауланған. Қазақстанда қызыл қасқыр жазда теңіз деңгейінен 2500-4000 метр биіктікте альпі және субальпілік белдеулерде мекендеген. Мұнда ол сібір шоқысы мол жартасты шатқалдардың жоғарғы ағысында немесе арқар жиі кездесетін биік сырт үстірттерінде мекендейді. Мұндағы климат өте қатал жаз қысқа және суық. Қыста аяз -40 градусқа жетеді, бірақ қар аз түседі, бұл тұяқты жануарлардың жыл бойы осы аумақта мекендеуіне мүмкіндік береді.

Талдықорған ауданы Сарканд ауылының шопанының айтуынша, 1962 жылдың жазында Жоңғар Алатауындағы Балақора өзенінің жоғарғы ағысында отырған қойшының қойына қызыл қасқыр шапқан. (А.К. Федосенко).

1948 жылдың күзінде Жоңғар Алатауында Сарканд ауылының маңында қызыл қасқырлар тобы тіркелді. Парк құрылған жылдан бері парк аумағынан қызыл қасқырдың кездесуі болмады.

**Түлкі**  
**Лисица**  
**Vulpes vulpes Linnaeus, 1758**

Дене тұрқы 52-77 см, құйрығы 39-51 см, салмағы 3,3-6,8 кг. Елімізде мекендейтін түлкілердің түстері әртүрлі (сурет 16). Олардың ішінен терісінің жүні қып-қызыл, құм түстес реңсіз сұрғылт, бірен-сараны қаралау түсті. Бәріне ортақ белгі: құлақ қалқандарының сырты қара, ұзын әрі үлпілдек жүнді құйрығының ұшы ақ. Барлық жерлерде өздері ін қазып немесе басқа бір аңның (борсық, суырдың, үлкен құмтышқанның, т.б) ескі баспаналарын пайдаланып, мекендейді. Қорегі- әртүрлі сүтқоректілер, омыртқасыз жәндіктер мен өсімдіктер. Қоректері жетпеген жылдары маусымдық қоныс-аудару жасайды. Жылына 1 рет ұйығып, көбіне 5-6 күшік туады.



Сурет 16  
Түлкі.

Жоңғар және Іле Алатауының таулары, сондай-ақ Тянь-Шаньның басқа да массивтерінде Тянь-Шань түлкілері мекендейді. Қазақстандағы түлкінің басқа түрлеріден жұмсақ және жүнінің ақшыл-сары түсімен ерекшеленеді (Слудский). Құйрығы ақшыл сарғыш түсті, табандарында қара жолақтар анық көрінеді, тамақ пен кеудесі ақ түсті.

Жоңғар Алатауында (солтүстік беткейлерде) түлкі жылдың көп бөлігінде жиі кездеседі және тек терең, борпылдақ қар жамылғысын орнатқаннан кейін ғана орман белдеуінен тау бөктерлері мен аңғарларға қоныс аударады. Қар нығыздалып, қыртыс пайда болған кезде ол тауға қайтады. Сонымен, 1961

жылдың наурыз айының соңында Ю.С.Лобачев Биесимас шатқалында, 5 км жол ашық орман, шыршалы орман және ашық аумақ арқылы осы жануардың 11 ізін көріп атап өтті. Жоңғар Алатауының солтүстік беткейіндегі тауларды бойлай бұл жыртқыш өте көп. 1969 жылы қаңтарда Тентек өзені аңғары арқылы өтетін жолдарда, Жылысай, Бөген шатқалдары мен олардың арасындағы алма, көктерек, бұталы жоталарда 30 км-ден астам жолда 25 із тіркеліп, 6 түлкі кездесті, оның 5-і тау бөктерінде, Тентек өзенінің алқабында.

Түлкілердің саны Жоңғар Алатауының оңтүстік беткейінің шатқалдарында көбірек, олар жыл бойы азды-көпті тұрақты болып қалады. Түлкілердің негізгі мекендеу ортасы парктің қорғау аймағы мен аласа таулы белдеулерін қамтыды. Азық қорына қарай саны өзгеріп тұрады.

### **Түркістан сілеусіні** **Туркестанская рысь** **Lynx lynx Isabellinus Linnaeus, 1758**

Мысықтар туысының басқа өкілдерімен салыстырғанда дене мөлшері ірі. Дене тұрқы 76-108 см, құйрығының ұзындығы 20-40 см, салмағы 16-30 кг. Құйрығы қысқа, түкті әрі жуан, ұшы шорт кесілген тәрізді. Құлақтары ұзын, ұшы үшкір, аздаған шашағы болады. Самай сақалы жақсы жетілген. Тері жамылғысы қалың, қою әрі жұмсақ. Жыл мезгілдеріне байланысты арқасы әр түсті, бауыры қыста да жазда да ақ, құйрығының ұшы қара.

Түркістан сілеусіні Тянь-Шань, Жетісу Алатауында, Тарбағатайда және Сауырда кездеседі. Тау және оның етегіндегі орамандарда, кейде ормансыз тауларда (теңіз деңгейінен 3000-3500 м биіктіктегі) мекендейді. Отырықшы аң. Қар қалың түскен жылдары тау етегіне түседі. Қорегі тұяқтылар және төлдері, қоян, суыр, шақылдақ және құстар. Түркістан сілеусіні республикамыздың Қызыл кітабына тіркелген.

Парк аумағындағы мысықтұқымдастарды зерттеу мақсатында 2016 жылдан бастап ғылыми зерттеу жұмыстары жүргізіліп келеді. Мысықтұқымдастар жасырын тіршілік етуіне байланысты негізгі жұмыстар фототұзақтар құру арқылы жүргізілді. Зерттеу жұмыстарының нәтижесінде парк аумағында Түркістан сілеусіні Қарасырық, Кіші Басқан (сурет 17), Маралсай, Тастау,



Арқанкерген, Үлкен Басқан, Киікбай, Көкжар шатқалдарынан, Сандықтас және Дембельский асуынан фототұзаққа түсті. Сонымен қатар 2022 жылғы қыс айларында іздері арқылы санақ жұмыстарын жүргізу барысында Лепсі филиалының Лепсі орманшылығы аумағынан тұрақты 4 Түркістан сілеусіні кездесіп тұрған, Алакөл филиалының Көкжар орманшылығынан 2 Түркістан сілеусіні ізі есепке алынған. 2023 жылдың қаңтар айында Сарқан филиалының Тополевка орманшылығы аумағынан 3 Түркістан сілеусінінің ізі тіркелген. Қараүңгір шатқалынан 1 Түркістан сілеусіні ізі кездескен. Парк аумағында бұл жыртқыштың саны аса көп емес.



Сурет 17

Кіші Басқан шатқалына құрылған фототұзаққа түскен Түркістан сілеусіні.

**Сабаншы**  
**Манул**  
**Felis manul Pallas, 1776**

Дене тұрқы 50-65 см, құйрығының ұзындығы 23-31 см, салмағы-2,5-4,5кг. Тері жамылғысы өте ұзын, құйрығы қысқа, түгі үлпілдек әрі жуан. Бір тектес ашық сұр, қоңырқай түсті. Маңдайы мен төбесінде ұсақ қара дақтары болады. Арқасында көлденең 6-7 жіңішке қара жолағы бола, құйрығында мұндай жолақтың саны жетеу. Құлақ қалқандары өте кішкентай, самайында сақалы болады. Отырықшы аң, бірақ қар қалың жылдары қоныстарын ауыстырып көшеді. Жатақтарын құздардың қуысына салады, суырлардың індерін де пайдаланады. Қорегі-ұсақ кеміргіштер, шақылдақтар мен құстар. Жылына 1 рет көбеюге қатысып, 2-8 дейін мысықтар туады. Саны аз сирек кездесетін түр есебінде Қызыл кітапқа тіркеліп,

қорғауға алынған. 2014 жылы Сарқан шатқалының жоғарғы жағына (т.д.б. 3300м) құрылған фототұзаққа сабаншы түскен. 2015 жылы Кіші Басқан шатқалының жоғарғы жағындағы Талды аумағынан 1 сабаншыны ғылыми қызметкер Ж.Молдахан кездестірген. 2024 жылдың қыркүйек айында Сарыбөктер шатқалынан шекара қызметкерлері 1 сабаншыны кездестірген (сурет 18). Сабаншы жасырын тіршілік ететіндіктен санақ жұмыстары іздері арқылы жүргізіледі.



Сурет 18  
Сабаншы. Сарыбөктер шатқалы

**Қар барысы**  
**Снежный барс**  
***Uncia uncia* Schreber Schreber, 1775**

Дене пішіні ірі. Дене тұрқы 113-137см, құйрығының ұзындығы 90 см, салмағы 30-40 кг. Тұлғасы ұзын және кеудесі биік. Құйрығы денесінің жартысынан ұзын. Құлағы қысқа, түк жамылғысынан анық байқалмайды. Аяқтарының тырнақтары толық

жиырылады. Денесінің реңі шұбар, дөңгелек қара теңбілдерден тұрады. Бір жерде тұрақты тіршілік етеді. Қыста тұяқты аңдар тау етектеріне түскен кезде, барыс та төмен түседі. Қорегі- таутеке, елік, доңыз, марал, арқар, қоян, шақылдақ, ұлар мен кекіліктер. Жылына бір мәрте көбеюге қатысып, әдетте 1-5 жиірек 2-3 аландар туады.



Сурет 19

Қар барысы. Тастау шатқалы.

Қар барысының таралуы мекендейтін жеріндегі азық – тұяқты аңдарға байланысты. Қазақстанның қызыл кітабына енген. Парк аумағының биік жартасты альпі және субальпі белдеулерінде т.д. 2500 биіктікте мекендейі. Шағылысуы ақпан айында басталып наурыз айында аяқталады, төлдерінің пайда болуы – маусым, шілде айларында.

Парк құрылған жылдан бастап барыстарға санақ жұмыстары жүргізілгенімен нақты санын анықтауға мүмкіндіктер бермеді. Осы кемшіліктерді толықтыру мақсатында 2014-18 жылдар аралығында ҚБСА қызметкерлері Жоңғар Алатауы МҰТП қызметкерлерімен бірлесіп фототұзақтар құру арқылы зерттеу жұмыстарын жүргізді. Барыстардың таралу аумағын және санын анықтау мақсатында Сандықтас, Аспанқора, Мыңтеке, Сарыбөктер, Есбол (сурет 20), Аттапқан, Безимьянный, Аршалы, Қайрақты, Жамантас, Жылқысай, Қарасырық, Киікбай шатқалдарына фототұзақтар құрылған. Тоқты

қорықшасы аймағында (Есбол тауы) орналастырылған фототұзаққа сегіз қар барысы түскен: екі аналық, әрқайсысы бір жылдық екі күшіктерімен және тағы бір аналық бір күшігімен. 2015 жылғы құрылған фототұзақтарға 3 дана қар барысы түскен.



Сурет 20

Есбол тауы. ҚБСА құрған фототұзағына түскен қар барысы

Құрылған А38, А72, А57, А51, А46, А78, А81, А82, А85, А87, А88, А90, А92, А93, А94 фототұзақтарға орналасқан жерінің ерекшелігіне қарай А78 фототұзақ 1 барыс 3 рет түскен. 1-ші рет 07.12.2015 жылы, 2-ші рет 24.02.2016 жылы, 3-ші рет 28.02.2016 жылы. А82 фототұзағына 1 барыс 2 рет түскен. 1-ші рет 16.03.2016 жылы, 2-ші рет 31.03.2016 жылы. А85 фототұзағына 16.03.2016 жылы 1 дана Түркістан сілеусіні түскен. А92 фототұзағына 1 барыс 2 рет түскен. 1-ші рет 24.12.2015 жылы, 2-ші рет 16.03.2016 жылы. А94 фототұзағына барыс 2 рет түскен. 1-ші рет 25.02.2016 жылы, 2-ші рет 26.03.2016 жылы.

2016 жылдан бастап парк аумағындағы барысытардың таралу аумағын, санын анықтау мақсатында ғылыми зерттеу жұмыстары жүргізіліп келеді.

2016 жылдың 15 желтоқсанында Дембельский асуынан (55,56 айналым) 1 – дана қар барысының ізін мемлекеттік инспектор Т.Тоқтаров көріп суретке түсірген. Дәл осы аумақтан 27 желтоқсанда мемлекеттік инспектор А.Нургожанов қар барысын кездестірген. 2016 жылғы бақылаулар бойынша 15 дана қар барысы есепке алынды.

07-21.08.2017 жылы Аттапқан, Безимьянный (Алакөл филиалы) шатқалдарына бақылау жүргізу мақсатында 10 дана

фототұзақ құрылды. №А87 фототұзаққа 1 барыс (күндіз және түнде) түскен.

2017 жылы 1 қар барысын мемлекеттік инспектор Ә. Кенжебаев Ақшұнақ шатқалынан (Сарқан филиалы) ақпан айында бақылаған. 1 қар барысын Сарқан филиалының аңшылықтанушы С. Давыдченко Қараүңгір шатқалынан (Сарқан филиалы) қыркүйек айында бақылаған. 2018 жылдың ақпан айында ғылым бөлімінің басшысы Е.Омаров, аға ғылыми қызметкер Ж.Молдахан, ғылыми қызметкер Ә.Жайлаубай Тастау шатқалынан 1 қар барысын кездестірген. Мыңтеке шатқалынан (Алакөл филиалы) 2 қар барысының ізін ақпан айында аңшылықтанушы М.Болатов бақылаған. М. Вайтихович және А. Меңдібаев мамыр айында Аттапқан шатқалынан (Алакөл филиалы) 1 қар барысының ізін кездестірген.

2016-2023 жылдар аралығындағы барыстарды ғылыми зерттеу жұмыстары барысында парктің 70% аумағы қамтылды. Фототұзақ, іздері және кездесулері бойынша жалпы парк аумағында қазіргі таңда 25-30 қар барысы тұрақты мекендейді деп тұжырымдауға болады.



Сурет 21  
Қар барысы (еркек). Тастау 2  
шатқалы.



Сурет 22  
Қар барысы (ұрғашы). Тастау 2  
шатқалы.

### **Тас сусары** **Каменная куница** ***Martes foina* Erxleben, 1777**

Дене пішіні 40-45 см, құйрығының ұзындығы 23,0-29,0 см, салмағы 0,9-1,5 кг. Бұлғын мен орман сусарынан айырмашылығы: құйрығы ұзын. Тамағындағы дақтың түсі ақ. Ол түрлі формада болады, көбіне айыр тәрізді болып келеді.

Тау етегінен альпі белдеуіне (3500 м) дейінгі аралықта мекендейді. Тұрақты тіршілік етеді. Қорегі – майда сүтқоректілер мен құстар және жәндіктер. Жылына 1 рет көбеюге қатысып 2-3 ұрпақ алып келеді. Саны аз болғандықтан Қызыл кітапқа тіркеліп, қорғауға алынған. Тас сусары парктің аласа орманды белдеулерін, таулы-тасты жерлерде мекендейді. Тас сусары көбіне түнгі уақытта белсенді болатындықтан 2014 жылға дейін санақ жұмыстарын жүргізуде қиыншылықтар болды. Тек іздерінің кездесулері арқылы санақ жүргізіліп келген. 2014 жылыдан бастап парк аумағына фототұзақтар (сурет 23) құру нәтижесінде тас сусарылардың санын есепке алуға мүмкіндіктер бере бастады. 2014 – 2024 жылдар аралығында парк аумағының орманды белдеулерінде құрылған фототұзақтардың барлығына сиректе болса тас сусарылар түсіп тұрды. 2014 – 2024 жылдардағы жиналған фототұзақ мәліметтеріне сүйенетін болсақ тас сусарылар негізінен түнде белсенді екеніндігі байқалды. Тас сусарларға санақ жыл сайын жүргізіліп, саны тұрақталып келеді.



Сурет 23  
Тас сусары

**Ақкіс**  
**Горностай**  
**Mustela erminea Linnaeus, 1758**

Дене тұрқы 15,6-29,9см, құйрығының ұзындығы 5,5-11,5 см, салмағы 118-367г. Құлақ қалқандары дөңгеленген, шеті қос қатпарлы. Аяқтары қысқа, 5 саусақты, олардың арасы түк басқан жарғақпен көмкерілген. Жүні қысқа, жылтыр, бір тегіс. Жазда арқасы мен бүйірі, төбесі мен құйрығының үсті қоңыр, бауыры, мойны мен тамағы жоғарғы ерніне дейін ақ түсті. Құйрығының асты да ақ, қысқа қарай ақкіс денесінің жүні қардай ақ. Ақкістің сарғыш күзеннен айырмашылығы: жылдың барлық маусымында құйрығының ұшы қара.

Әртүрлі қоныстарда мекендей береді. Оны қалың тоғайдан бастап 3500 м биіктіктегі тау жоталарында кездестіруге болады. Түрлі тау, тау қуыстарын, басқа ұсақ сүтқоректілердің індерін паналайды. Отырықшы. Негізгі азықтары-шақылдақтар, тоқалтістер, бауырымен жорғалаушылар және жәндіктер. Жылына 1 рет көбейеді, 3-8 ұрпақ алып келеді. 2023 жылдың қыс айында Дембель асуына орнатылған фототұзаққа ақкіс тұрақты түсіп тұрған. Парктің барлық аумағынан кездестіруге болады. 2020 жылыдың тамыз айында жүргізілген далалық жұмыстар барысында аға ғылыми қызметкер Ж.Молдахан Кеңөзен шатқалынан (т.д.б. 2752 м) ақкісті кездестірген. Бұл ақкістің парк аумағындағы кездескен ең биік нүктесі.



Сурет 24  
Ақкіс

**Сасық күзен**  
**Степной хорёк**  
***Mustela eversmanii* Lesson, 1827**

Дене тұрқы 35-52,5 см, құйрығының ұзындығы 12,5-19,0 см, салмағы 550,0-2200г. Туыстың ішіндегі үлкені. Құйрығының ұзындығы денесінің 1/3 бөлігіне жетеді. Арқасы ақшыл сарғыш, түктерінің ұшы қара қоңыр. Аяқтары, шаты, көкірек және құйрығының ұшы қара қоңыр. Көздерінің айналасы сарғыш қоңыр түсті. Бұлар көбіне ашық жерлерде далада, шөлейт, құмды және таулы (3000 м ге дейінгі биіктікте) аудандарда кездеседі. Тұрақты баспанасы жоқ. Көбіне кеміргіштердің індерін жатақ етеді. Парктің қорғау және орманды алқаптарында таралған. 2018 жылы мемлекеттік инспектор А. Нургожанов Аманбөктер ауылы маңындағы Қарасай шатқалынан сасық күзенді кездестірген болатын. Сан мөлшері аса көп емес. Қорегі кеміргіштер, олардың ішінде саршұнақтар, олардың саны аз жылдары ұсақ құстарды, бауырымен жорғалаушылар мен бақаларды азық етеді. Жылына 1 рет көбеюге қатысып, орташа 7-12 күшік туады. Түрлі паразиттерді коректендіріп, түрлі індеттерді таратуға да қатысады.

**Аққалақ**  
**Ласка**  
***Mustela nivalis* Linnaeus, 1766**

Дене тұрқы 13,6-19,2 см, құйрығы 1,8-3,7 см, салмағы 25-100г. Құлақ қалқандары дөңгеленген. Аяқтары қысқа, табанын жүн басқан. Жазда арқасы қара қоңыр, ақшыл сұр, бауыры мен аяқтарының ішкі жағы ақшыл. Қыста ақ түсті, тек республикамыздың шөлді аудандарында толық ағармайды. Құйрығының ұшы қара емес. Оны кейде «аққия» деп те атайды. Парктің орманды белдеулерінде кездеседі. Жыл сайын мемлекеттік инспекторлардың көмегімен санақ жұмыстары жүргізіледі. Сан мөлшері аз.

Сирек өскен ағаш-бұталары бар құрғақ жерлерде мекендейді. Ін қазбайды, көбіне жемтігінің баспанасын пайдаланады. Негізгі азықтары-тоқалтiстер шөлді аудандарда- құм тышқандар. Жылына 1-2 рет көбейіп, әр туғанда 4-8 ұрпақ алып келеді.



**Американдык қаракүзен**  
**Американская норка**  
**Neovision vision Schreber, 1777**

Жартылай суда тіршілік етуге бейімделген қара күзеңге ұқсас жыртқыш. Дене тұрқы – 30-54 см, салмағы 500-1500 г. Жүні үлпілдек. Түсі біркелкі қоңыр. Алқымы мен төменгі ернінде ақ дағы болады. Жартылай суда тіршілік еткенімен саусақтарының жарғақтары жақсы дамымаған, денесін және құйрығын ирелендетіп қозғалтады.

Республика аумағында Шығыс Қазақстанда Қырғыз және Өгем жоталарында, Жетісу Алатауында кездеседі. Жетісу Алатауының тауларында (оның ішінде парк аумағында) американдық күзеңнің жабайы популяциясының қалыптасу тарихы былай болды: алғаш рет бұл түр жасушалық өсіру объектісі ретінде 1961 жылы Алакөл аң шаруашылығына енгізілді (содан кейін 1965-67 жж.), аң фермасы ауылдың шетінде Тентек өзен жағасына жақын жерде орналасқандықтан түрлердің мерзімді кездейсоқ қашуы болып тұрды. Ал 80-ші жылдары аң фермасында күзендерді қасақана босатудың бір фактісі болды, бұл күзеннің жабайы табиғатқа кездейсоқ енуіне себеп болды. Қазіргі уақытта күзен Лепсі өзенінің барлық ірі салаларында (Ағынықатты, Қарбушка, Жаланащ, Теректі) мекендейді. 2017 жылы Американдық күзені алғаш рет Үлкен Басқан өзенінен кездесті (мемлекеттік инспектор А.Нургожанов 25.08.2017ж.). Экологиялық икемділік, оның тез көбею қабілеті, жемшөп бәсекелестерінің болмауы, сондай-ақ қолайлы экологиялық жағдайлардың болуы (жылдам ағатын өзендер, қолайлы климат және т. б.), мұның бәрі американдық күзеннің енгізілуіне және оның одан әрі бейімделуіне ықпал етті. Негізгі қорегі майда балықтар, тышқантәрізді кеміргіштер мен қосмекенділер, құстар, жәндіктер. Жылына 1 рет көбеюге қатысып, орташа 4-5 ұрпақ алып келеді. 2022-24 жылдардағы бақылау жұмыстары барысында Лепсі, Ағынықатты өзендерінде санының біршама артқаны байқалды.

**Борсық**  
**Барсуқ**  
**Melis melis Linnaeus, 1758**

Денесінің ұзындығы 60-90 см, құйрығы 12-25 см, салмағы 25 кг-ға дейін болады. Тері жамылғысы өте қылшықты, оның түсі ашық сұрдан қара қоңырға дейін құбылады. Тұмсығына желкесіне дейін ақ, көздері мен құлақтары үстінен қара қоңыр немесе шымқай қара жолақ басып өтеді. Құлақтарының ұшы ақ. Бауыры, төсі және табандары қара.



Сурет 25  
Борсық

Парк аумағының орманды, таулы, далалы жерлерінде мекендейді. Тұрақты тіршілік етеді. Қыста ұйқыға жатады. Борсықтардың парк аумағында қысқы ұйқыға кетуі қар жамылғысының тұрақтануына байланысты. Негізінен қараша айының 1 он күндігін қамтыды. Көктемде алғашқы кездесуі наурыз айының 1,2 он күндігінде орын алады. Қорегі-жәндіктер, жауын құрттары, майда сүтқоректілер мен құстар, жеміс-жидектер. Жылана 1 рет ұйығады, 1-5 көбіне 2-3 борсық туады. Жыл сайын жүргізілетін санақ нәтижелеріне қарасақ парк аумағындағы борсықтың саны тұрақталып келе жатқанын байқауға болады.



Сурет 26  
Борсық. Лепсі филиалының аумағы

**Тянь-Шань қоңыр аюы**  
**Тянь-Шаньский бурый медведь**  
***Ursus arctos isabellinus* Linnaeus, 1758**

Тянь-Шань қоңыр аюы дене тұрқы 160-210 см, құйрығының ұзындығы 12-16 см, салмағы-80-250кг. Дене түсі ақшыл сұр, қызғылт, қара сұр. Қазақстанда қоңыр аю Өгем мен Қаржантауда, Талас, Іле, Күңгей, Теріскей Алатауларында, Кетпен жотасында шығысқа қарай Жетісу Алатауында, Тарбағатайда, Сауыр, Қалбы, Оңтүстік Алтайда кездеседі. Саны аз, сирек болған соң Қызыл кітапқа тіркеліп, қорғауға алынған.

Тау бөктерінен тау басындағы мұздықтарға дейінгі аралықты мекендейді. Тұрақты бір жерде тіршілік етеді. Қысқы ұйқыға кетеді. Негізгі қорегі – өсімдіктер, олардың жемісі мен жидегі, жасыл жапырақтар. Қоңыр аю 2-3 жылда 1 рет көбеюге қатысып, 1-3, көбіне 2 қонжық туады.



Сурет 27

Тянь-Шань қоңыр аюы қонжығымен.

В.Н.Шнитников (1936 ж.) Жетісудың көптеген зерттелген аю терілерінің ішінде облыстың оңтүстік-шығыс бөлігінен – Прежевальск ауданынан (Тянь-Шань), қара түсті терілер – Лепсі ауданынан табылған (Жоңғар Алатауы). Батыс Тянь-Шаньдағы Қаратау аюларына негізінен ашық түсті жүн тән болды.

Тырнақтарының ұштары доғал олардың ұзындығы алдыңғы аяқтарында 85 мм, артқы аяқтарында 25-45 мм құрайды, құйрығы қысқа және ұзын жүнге толығымен жасырылған. Жоңғар Алатауы мен Тянь-Шаньдағы аюлардың арқасы мен құрсағындағы жүнінің ұзындығы 8-12 см.

Жоңғар Алатауында аюлар барлық аумақтарда таралған. 1969-1974 жылдары жотаның солтүстік беткейінде Сарқан өзенінің аңғарынан шығысқа дейін аю саны көп болды, оңтүстік-батыс бөлігінде әлдеқайда төмен болды (Грачев, Федосенко, 1977). Жалпы, Жоңғар Алатауында осы жылдары 800 мың гектардай аумақта 300-ге жуық аю мекендеген.



Сурет 28  
Сарқан шатқалынан  
фототзаққа түскен аю

Солтүстік және орталық Тянь-Шаньда, Жоңғар Алатауында аюдың негізгі мекендейтін жерлері–Жоңғар Алатауындағы аңғарларда сібір шыршасы және шренк шыршасымен араласқан ормандар.

Жоңғар Алатауында аю популяциясының тығыздығы 1969-1972 жылдары әртүрлі мекендеу орындарында 1000 гектарға 0,14-0,91 жануардан, орта есеппен 0,37-ге дейін ауытқып отырды (Грачев, Федосенко, 1977).

Жоңғар Алатауында наурыз-сәуір айларында аюдың негізгі азығы өткен жылғы құрғақ шөптер, өсімдік тамырлары, үй жануарларының өлекселерінің қалдықтары, жәндіктер (Грачев пен Федосенко 1977). Аю жабайы жануарлардың өлекселерін, соның ішінде толығымен ыдырағандарды оңай жейді (Грачев, Федосенко, 1977). Етті көп жейді – Жоңғар Алатауында сәуірде бір аю түнде салмағы 12 келідей болатын маралдың жамбасын жеген.

Жоңғар Алатауында жабайы тұяқтылар баратын табиғи тұз жалауында бір кездері аюдың жүні табылған. Бәлкім аюды тұяқты жануарлардың іздерінің иісі қызықтырған болар. Алайда көктемнің басында шопанның қосындағы үй жануарларына қолданылатын тұзын аю абайлап жалаған. Жоңғар Алатауында Кіші Басқан өзенінің аңғарында 1971 жылдың сәуір-мамыр айларында біз (Грачев, Федосенко, 1977) зерттеген екі апанның бірі альпілік

белдеуде (3100 м) шатқалдың тасты, ойлы-қырлы беткейінде орналасқан. Аю апанының ұзындығы 7м жартас үңгіріне салынған, солтүстік жағына шығатын жері 66\*78 см болатын.

Жоңғар Алатауында 1971 жылы 24 наурызда Кіші Басқан өзенінің алқабында орманның жоғарғы шекарасында және одан жоғары (2600-3000 м) тау жыныстарынан енді ғана ұясынан шыққан 4 жануардың іздері табылды. 1971 жылы Жоңғар Алатауындағы жануарлар мекендейтін екі апанның біріне келесі жылы аю қоныстанса, 2 жылдан кейін екеуі де бос болған.

Жоңғар Алатауында Кіші Басқан өзенінің алқабында аюлардың апанынан шығуы 1970 және 1971 жылдары 22 наурызда, 1972 жылы сәуір айының бірінші онкүндігінде байқалды (Грачев, Федосенко, 1977). Ағынықатты өзенінің аңғарында, зерттеу мәліметтері бойынша, орманшылар кей жылдары 14 наурызда, ал жотаның шығыс бөлігінде 8 наурызда Теректі өзенінің аңғарында аю кездескен (Е.Ф. Савинов). Біздің бақылауымыз бойынша 1969-1970 жж қыркүйектің соңына дейін жануарлар белсенді болды. 1972 жылы қазан айының екінші жартысында жотаның шығыс бөлігінде аюдың ізі сирек кездессе, осы айдың аяғында жауған қардан кейін 3 қарашада үлкен аумақта бір ғана жануардың ізі табылды. 1975 жылы Кіші Басқан өзенінің аңғарында қазан айының аяғында қар жауып, күн ашық болған кезде әлі де аюлардың іздері кездесетін, бірақ 30 қазандағы қарлы боран мен одан кейінгі қалың қардан кейін олар енді кездеспеді. Қазақстанда Жоңғар Алатауында қыста аю іздерінің ақпан айында екі рет кездесуі бірнеше рет болып тұрды (Т. Дәуренбаев, А. А. Маковский).

Тянь-Шань мен Жоңғар Алатауында аюдың шағылысуы мамыр-маусым айларында болады. 19 мамырда Жоңғар Алатауында аюлардың бірнеше күн бойы бірге болғаны байқалды (Грачев 1977). Табиғи апаттардың, жаулардың, аурулардың аю популяциясына әсері айтарлықтай емес. Тентек өзенінің жоғарғы ағысындағы Жоңғар Алатауында шалғайдағы және адамдар бармайтын аймақта 1970-1974 жылдары аюлардың саны шамамен өзгеріссіз қалған (Грачев, Федосенко, 1977).

«Жоңғар Алатауы МҰТП» РММ аумағындағы Тянь – шань қоңыр аюының қазіргі уақыттағы таралу аумағы мен саны» тақырыбы бойынша 2021-2025 жылдарға ғылыми зерттеу бағдарламасы алынды. Ғылыми зерттеу бағдарламасының мақсаты – Парк аумағындағы Тянь-шань қоңыр аюының таралу ареалдары

анықталып, жас төлдеріне бақылау жүргізіліп, саны, табиғи ортадағы маусымдық құбылыстарын анықтау және қорғау шараларын жүргізу. 2021-2024 жылдардағы жиналған мәліметтерге сүйенетін болсақ парк аумағындағы Тянь – шань қоңыр аюының саны жыл өткен сайын артып келе жатқаны байқалуда.



Сурет 29  
Тянь-Шань қоңыр аюы

## **Жарқанаттар отряды (Chiroptera Blumenbach, 1779)**

Қазіргі систематиктердің пікірі бойынша, қолқанаттылар отряды 2 отряд тармағына қрыландар және жарқанаттар деп бөлінеді. Жарқанаттар (Microchiroptera) отряд тармағының өкілдері майда жануарлар. Бұлар жәндікқоректілер, қорегін әуеде ұшып жүріп аулайды. Көруі нашар, негізгі сезу органы – есту. Дене температурасы белсенді кезеңнен басқа уақытта қоршаған орта температурасына тәуелді. Көптеген жарқанаттарда қауымдасып тіршілік ету инстинкті дамыған және шоғыр құрып қоныстанады. Дене мөлшерінің майда болуына қарамастан, жарқанаттар табиғатта 15-20 жыл тіршілік етеді. Көпшілік жарқанаттар жылана 1 мәрте көбейеді. Жарқанаттар ауылшаруашылығының зиянкес жәндіктерін жояды және қауіпті ауруларды таратады. Қазақстанда жарқанаттардың 27 түрі таралған, Жоңғар Алатауында 3 түр мекендейді. Жарқанаттарды парк аумағынан жаз айларында кездестіруге болады. 2014 жылы шілде айында Алакөл филиалының аңшылықтанушы маманы М.Ватихович далалық жұмыстар барысында Кепелі шатқалы аумағының шығыс беткейінде орналасқан үңгірден жарқанаттардың шағын тобын көрген. 2020 жылдың тамыз айында Лепсі филиалының ғылыми маманы Р.Ахунова Лепсі ауылынан жарқанаттардың бір тобын көрген. 2022 жылдың жаз айында мемлекеттік инспектор Т.Тайжаков Көкжар ауылынан 1 жарқанат, 2023 жылы Аманбөктер ауылынан 1 жарқанат, Киікбай шатқалында орналасқан орманшы үйінен 1 бас жарқанат кездестірген.

### **Құлақты жарқанат Бурый ушан *Plecotus auritus* Linnaeus, 1758**

Дене ұзындығы 4-5 см. Басқалардан ерекшелігі: арқа түгінің түсі қоңыр немесе көкшіл, құрсағы құм түстес сарғыш. Танау тесіктерінің үстін түк басып, ол жер төмпиген. Көздерінің алдында ұзын мұртшалар өскен сүйелтәрізді қос төмпешік бар. Басты айырмашылық: құлақ қалқаны үлкен, желкесінің екі жағында қызғылт дағы болады және әуеде қалықтап тұра алады.



Орманды жерлерді мекендейді. Жаз айларында тұрғын үйлердің шатырын, ағаш қуыстарын паналаса, қыста үңгірлер, жартас қуыстарын, үй шатырындағы пеш мұржасының қабырғаларына жабысып тұрады. Қысқы ұйқыға жатады. Негізгі қорегі көбелектер. Қазақстанда Алтайда, республикамыздың солтүстік шығыс, солтүстік батыс аймақтарында таралған.



Сурет 30  
Құлақты жарқанат

Жылдың жылы мезгілінде адамның тұрғын үйлерінің немесе шаруашылық ғимараттарының әртүрлі бөліктері және ағаш қуыстары ұзын құлақты жарқанатқа пана болады.

Үңгірлерде, жартастардағы, жертөлелердегі, ағаштан жасалған үйлердегі құдық мұздамайтын жарықтардағы, шатырлардағы және басқа да жерасты баспаналарындағы мұржалардың жанында қыстайды; жануар қысқы баспаналарда суыққа және төмен салыстырмалы ылғалдылыққа төзімді болып келеді. 2021 жылдың қыркүйек айында аға ғылыми қызметкер Ж.Молдахан Сарқан шатқалында орналасқан шекара бекетінің ғимаратынан 3 құлақты жарқанатты және 2024 жылдың шілде айында ғылыми қызметкер С.Иманғали Жалаңаш орманшы үйінен 2 құлақты жарқанат (сурет 30) кездестірген.

**Сұрқұлақты жарқанат**  
**Серый ушан**  
**Plecotus austriacus Fischer, 1829**

Кішірек келген жарқанат салмағы 8-9,5г. Бұл жарқанатқа тән белгілері-үлкен құлақ және олар баяу ұшады. Жарқанат тігінен көтеріліп ауада қалықтап тұруға қабілетті. Көздері үлкен. Түсі реңсіз, арқа түгінің түсі ақшыл, ақшыл сұр. Таулы ормандарда, шөлді аймақтарда, елді мекендерде тіршілік етеді. Қысқы ұйқыға жатады. Негізгі қорегі- көбелектер, әсіресе сұр көбелектер. Жылына бір рет көбеюге қатысып бір ұрпақ әкеледі.

Сыртқы түрінің негізгі белгілері бүкіл тұқымдастардың белгілерімен бірдей және алдыңғы түрлерге ұқсас. Дене ұзындығы 42-53 мм. Түсі күңгірт арқасының жүні ақшыл немесе ақшыл сұр, қабықшалар мен құлақтар ашық түтін түсті. Сұрқұлақты жарғанатты отырықшы түрге жатқызу керек. Мұны жазғы мекендеу аймақтарында қыстайтын жануарлардың бірнеше рет табылуы дәлелдейді. Сұр құлақты жарқанаттың қорегін алу әдісі құлақты жарқанатқа ұқсас. Аңшылыққа кешке, қалың іңірде ұшып шығады. Жылы мезгілде баспаналар ретінде әдетте үйлердің, тұрғын емес ғимараттардың шатырларын, сондай-ақ үңгірлерді пайдаланады.

Жұптасу тамыз айында бақылау орнында ескі тұрғын үйлері болған жазғы баспаналарда орын алады. Ұрғашылары бір уақытта бір жарғанат туады, демек, жаппай туу уақыты маусым айының ортасында болады. 2017 жылдың тамыз айында Лепсі филиалының туризм инженері Р.Варлаков Жалаңаш орманшы үйінен 1 сұрқұлақты жарқанат кездестірген.

**Қызғылт жарғанат**  
**Рыжая вечерница**  
**Nyctalus noctula Schzeber, 1774**

Қызғылт жарғанаттың денесі салыстырмалы түрде қысқа, жұмсақ, бір түсті жүнмен жабылған, жоғарғы артқы жағы ашық қызылдан қою каштанға дейін. Дене ұзындығы 7-8 см, салмағы 19-49 г. Басқалардан ерекшелігі: арқа түгі ашық қызылдан бастап қою қызыл түсті болып келеді, құрсағы ашықтау. Ұшу жарғағы қара қоңыр түсті, құлақ қалқанының ішіндегі түймесі түйреуіш тәрізді.

Басқа жарғанаттардан өзгешелігі – ұшып жүріп те, демалғанда да адам құлағы қабылдайтын дыбыс шығарады.

Таралуы. Тау бөктеріндегі, өзен жайылмаларындағы, жасыл желекті елді мекендерде кездеседі. Қысқы ұйқыға жатады. Қызғылт жарғанаттың аналықтары мен аздаған аталықтары қыстаулардан солтүстік-шығысқа, жас жарғанаттар шыққан жерлерге ұзақ қашықтыққа қоныс аударады, аталықтарының көпшілігі отырықшы болып, тек қыстайтын жерлерде жергілікті қоныс аударады. Негізгі қорегі ірі жәндіктер (қоңыздар мен көбелектер). Жылына бір рет көбеюге қатысып, 1-2 ұрпақ әкеледі.

## **Жәндікқоректілер отряды (INSECTIVORA Borodich,1821)**

Бұл отрядқа денесі шағын және орташа келген сүтқоректілер жатады. Құлақ қалқаны және құйрығы жақсы жетілген, кейбір түрлерде құйрықтары сырттан қарағанда бірден көріне бермейді. Аяқтарында 4-5 саусақты тырнақтары бар. Көптеген түрлерінде тері жамылғысы қоңыр сұр түсті, жүні үлпүлдек болып келеді. Жәндікқоректілердің арасында жартылай суда және топырақ арасында тіршілік ететін түрлер кездеседі. Иіс сезу және сезіну мүшелері жақсы дамыған. Қысқы ұйқыға кірпілер ғана жатады, қалған түрлер жыл бойы белсенді. Тістері онша жақсы жетілмеген. Жәндікқоректілер жәндіктермен басқа да омыртқасыздармен, өсімдіктердің шырынды әрі жемісті бөліктерімен, тұқымдарымен қоректеніп, әр түрлі жағдайда тіршілік етуге бейімделген. Ауылшаруашылық және орман зиянкестерімен қоректеніп пайдасын тигізеді. Қазақстанда бұл отрядтың 18 түрі мекендейді, Жоңғар-Алатауында 7 түрі (құлақты кірпі, кіші актісті жертесер, су жертесері, кәдімгі жертесер, тундра жертесері, кіші жертесер, тянь-шань жертесері) кездеседі.

### **Құлақты кірпі Ушастый ёж *Hemiechinus auritus* Gmelin, 1770**

Құлақты кірпі шөлді, ішінара шөлейтті және құрғақ даланың типтік тұрғыны. Сусыз жағдайда өмір сүруге бейімделген. Құлақты кірпі қарапайым кірпіге қарағанда денесінің ұзындығы мен салмағы бойынша бір жарым-екі есе аз. Оның құлағы басының ұзындығының жартысынан астам. Дене тұрқы 14-21 см, салмағы 205-464 г. Кәдімгі кірпіге қарағанда 1,5-2 еседей кіші. Басқа кірпілерден ерекшелігі: құлақ қалқаны үлкен, арқасындағы инесі ақшыл, құрсағындағы түгі жұмсақ және төбесінде жалаңаш тері жолағы болмайды. Тікенекті қабық дененің бүйірлерін жаппайды. Негізінен түнгі және ымырттағы өмір салтын жүргізеді. Оның қозғалысы тек тіршілік жағдайының нашарлауымен және жас жануарларды қоныстандыру кезінде байқалады.

Парк аумағының қорғау және аласа таулы аймақтарында кездеседі. Сан мөлшері сирек. Құлақты кірпі айтарлықтай суық ауа-райында және азық-түлік жетіспеушілігі кезінде қысқы ұйқыға кетеді. Құлақты кірпі көптеген зиянды жәндіктерді жеп, ауыл шаруашылығына үлкен пайда әкеледі. Күздің аяғында қысқы ұйқыға кетіп, наурыздың аяғы мен сәуірде оянады. Құлақты кірпілердің қысқы ұйқысы 5-6 айға созылады.

**Кіші ақтісті жертесер**  
**Малая белозубка**  
***Crocidura suaveolens Pallas, 1811***

Дене тұрқы 50-68 мм, салмағы 4,7-10,5г. Басқа ақтісті жетесерлерден ерекшелігі: арқасы сұрғылт, құрсағы жазда сұр, қыста ақ. Аққұйрықты ақтісті жертесерге қарағанда құйрығы қысқа және түсі өзгешелеу.

Өзен-көл жағалауларындағы қамыс, құрақ өскен жерлерде, егістікте, бау-бақшаларда, тұрғын үйлерде де тіршілік етеді. Жәндіктермен, жауын құрттарымен, моллюскалармен қоректенеді. Жылына 3-4 мәрте көбеюге қатысып, әрқайсысында 4-6 дан ұрпақ береді.

Өсімдіктердің көптеген зиянкестерімен қоректеніп, ауыл және орман шаруашылықтарына пайдалы. Жетісуда тау етегі аймағында кеңінен таралған. Кіші ақтісті жертесер негізінен отырықшы өмір салтын жүргізеді. Бұл түр басқа жертесерлер сияқты шұңқыр қазуға нашар бейімделген, ал табиғатта жануарлар ұяларын әртүрлі табиғи баспаналарға, жарықтарға, басқа адамдар қоныстанған шұңқырларға және т.б жерлерге салады.

**Су жертесері**  
**Обыкновенная кутора**  
***Neomys fodiens Pennant, 1771***

Дене мөлшері ірілеу, ұзындығы 7-9 см, салмағы 14-15г. Құлақ қалқаны кіші. Реңі арқасы қоңыр қара, ал құрсағы ақ не ақшыл түсті. Жетісу Алатауында, Тянь-Шаньда тараған. Негізінен отырықшы, мекендеу ортасы нашарлағанда, жастары есейгенде аздап қоныс аударады. Тіршілігі сулы ортамен байланысты. Өзендер

мен өзектердің, көлдердің жағалауларында мекендейді. Жылына 2 мәрте көбейіп, әрқайсысында 4-10 ұрпақ әкеледі.

Балықтардың уылдырықтарын жеп балық шаруашылығына аздап зиян тигізеді. Бұл жертесер безгек, туляремия ауруларын таратуға қатысады. Сирек кездесетін түр ретінде Алматы облысының Қызыл кітабына тіркелген.

2014 жылы Әл-Фараби атындағы ҚазҰУ Биология және биотехнология мәселелері ғылыми-зерттеу институтының қызметкерлері жүргізген зерттеу барысында Сарқан шекара бекетінің маңындағы су бойынан 1 су жертесері табылған.



Сурет 31  
Су жертесері

**Кәдімгі жертесер**  
**Обыкновенная бурозубка**  
***Sorex araneus* Linnaeus, 1758**

Дене ұзындығы 6-8,3см, салмағы 7,5-15,2г. Басқалардан ерекшелігі: денесі үш түсті: арқа, бүйір және бауыр жақтарының реңі бір-бірінен анық бөлінген.

Орманды, орманды бұталы және су жағаларындағы биік шөптесін өсімдіктер өскен ылғалды жерлерде мекендейді. Ол жұмсақ гумусты топырақтары бар көлеңкелі, ылғалды биотоптармен және өсімдіктердің өлі бөліктерінен шіритін өсімдік қалдықтарының көптігімен шектелген, азық-түлік пен баспанаға бай жерлерге бейімделген. Биік және тығыз шөптері бар сулы-батпақты жерлерді жақсы көреді. Күзде және қыста ол жиі ғимараттар мен тұрғын үй-жайларға кіреді.

Негізгі қорегі жәндіктер, сирек те болса омыртқасыздар және майда омыртқалылармен де қоректене береді. Жылына 2-3 рет көбейеді, әрқайсысында 6-8 ұрпақ әкеледі.

Кәдімгі жертесер көктемгі түлеуі сәуір-мамыр айларында алдымен құрсақ пен бүйірде, содан кейін арқада болады. Күзгі түлеу қыркүйек-қазан айларының соңында дененің артқы жағынан басталады. Жазғы жүні 3-4 мм-ге дейін, ал қысқы жүнінің ұзындығы 6-7 мм-ге дейін жетеді (Попов, 1960; Боровский, 1968, т.б).

Бұл негізінен отырықшы жануарлар, бірақ олар аймақта ретсіз қозғалады және таңбаланғандары бір жерде қайтадан сирек кездеседі (Никитина, Корчагина, 1966).

### **Тундра жертесері** **Тундровая бурозубка** ***Sorex tundrensis* Merriam, 1900**

Жоңғар Алатауының Тундра жертесерінің түстері біркелкі болып келеді. Жазғы жүннің үстіңгі түсі ақшыл-тоғ басқаннан қоңырға дейін өзгереді. Дене тұрқы 6,3-7,8 см, салмағы 8-12,5 г. Ерекшелігі арқасы қаралау, бауыры ақшыл.

Қайың мен ырғай өскен ормандарда, өзен-көл бойындағы бұта өскен алқаптарда мекендейді. Жәндіктер және олардың дернәсілдерімен, кейде өсімдіктердің тұқымдарымен қоректенеді. Жылына 2 рет көбеюге қатысып, әрқайсысы 4-7 ұрпақ әкеледі. Орман және ауылшаруашылығы зиянкестерімен қоректенетіні пайдалы.

Жоңғар Алатауында бұл жануар субальпі белдеуін қоса алғанда теңіз деңгейінен 1200-2400 метр биіктік аралығында кездеседі. Орманды-шалғынды-дала белдеуінің көпшілігінде бұталар өскен, тастар мен сирек шыршалар өскен беткейлер мен аңғарларға қарай тартылады. Жоңғар Алатауының шығыс бөлігіндегі Тоқты өзені алабында теңіз деңгейінен 1300 метр биіктікте қайың орманы бар алқапта олар өте сирек ауланған 2,4-4,2 құрады. Жоңғар Алатауында маусым-қыркүйек айларында 79 жануар ауланған, оның 11-і ересек (14%), 68-і жас (86,0%). Ересек жануарлардың ішінде 36 аталық, 8 аналық болды, 54,4% аталық, 45,6% аналық болды.

**Кіші жертесер**  
**Малая буроzubка**  
***Sorex minutus* Linnaeus, 1766**

Дене тұрқы 5,4-6,8 см, салмағы 3,8-6,5г. Басқа сұр тістілерге қарағанда ұзын құйрықты. Көбінесе өзен-көл жағалауларындағы қамыс пен қоға өскен жерлерде, қайың, ырғай және қарағайлы ормандарда, ал таулы жерлерде-ашық алаңдар мен қыраттардың бұталы беткейлерінде, альпілік белдеулерде мекендейді. Жәндіктермен, өрмекші тәрізділермен, жауын құрттармен қоректенеді. Жылына 1-2 мәрте көбейеді, әрқайсысында 4-9 дан ұрпақ әкеледі.

Зиянды жәндіктермен қоректеніп, орман, ауылшаруашылықтарына пайда келтіреді. Кіші жертесер Батыс және Солтүстік Қазақстанның жануарлары, Жетісулық даралармен салыстырғанда қара түсті және кішірек ірілігімен ерекшеленеді. Кішкентай, қара түсті, құйрығы салыстырмалы түрде ұзын, епті жануар.

Жоңғар Алатауында бұл жертесер алқаптарда немесе бұталы беткейлерде, оның ішінде жиектерінде бұталы талшықтарда, жапырақты ормандар арасында (қайың, көктерек) сирек кездеседі. Бұл жертесер түнде де, күндіз де белсенді.

**Тянь-Шань жертесері**  
**Тянь-Шаньская буроzubка**  
***Sorex asper* Thomas, 1914**

Дене ұзындығы 5,2-7,7 см, салмағы 5,4-10,5г. Орташа өлшемді жертесерлер. Құйрықтың ұзындығы басын қосқанда дене ұзындығының 2/3 бөлігін құрайды. Ерекшелігі: арқасы мен құрсағы ертүсті.

Шыршалы ормандарда, бұталы жерлерде, қолдан отырғызылған жасанды тоғайларда, орман-тоғайдың ашық алаңдарында мекендейді. Тянь-Шань жертесері, кіші жертесермен бірге өмір сүреді және олардан үлкендігімен және салыстырмалы түрде қысқа басымен оңай ерекшеленеді. Ылғалды жерлерде көптеп кездеседі. Жертесер негізінен отырықшы өмір салтын ұстанады. Жәндіктермен және басқа омыртқасыздармен қоректенеді. Тянь-Шань жертесерлерінің жаппай түлеуі олар әлі дербес өмір сүре



алмаған кезеңде пайда болады. Жылына 2 мәрте көбеюге қатысып, әрқайсысы 2-8-ден ұрпақ әкеледі. Жас түрлердің кеңінен таралуына байланысты жоғары тығыздық кезеңдерінде елеулі қозғалыстар тән.

Биоценозда алатын орны үлкен – зиянды жәндіктермен қоректеніп орман шаруашылығына пайда келтірумен қатар, адам мен үй жануарларының ауруларын қоздыратын парзиттерді қоректендіріп зиян да шектіреді.

## **Қояндар отряды (LAGOMORPHA Brand, 1855)**

Қояндар отрядына дене тұрқы 12-70 см болатын, артқы аяқтары мен құлақ қалқандары ұзын түрлер жатады. Құлақ қалқаны салбыраңқы болып келеді. Құйрықтары қысқы әрі тері жамылғысынан әзер байқалады. Алдыңғы аяқтары 5, артқы аяқтары 4-5 саусақты болып келеді. Саусақтарында тырнақтары жақсы жетілген. Жоғарғы жағында екі жұп күрек тістері болады, оның бір жұбы екіншісінің артында орналасқан. Жыртқыш тістері болмайды. Алдыңғы күрек тістері өте үлкен, қашау тәрізді, ал артқылары кішкентай. Қояндар жалпы шығу тегі бойынша кеміргіштерге жақын. Кәсіптік маңызы үлкен: халық шаруашылығында терісін, жүнін, түбітін және етін дайындайды. Қазақстанда қоянның 8 түрі, ал Жоңғар Алатауы МҰТП аумағында қоянның 1 ғана түрі, ақ қоян мекендейді.

### **Ақ қоян Заяц беляк *Lepus timidus* Linnaeus, 1758**

Ақ қоян салыстырмалы түрде үлкен аң, денесінің ұзындығы 70 см-ге дейін салмағы 5,5 кг-ға дейін. Жазда арқа жағындығы терісі қоңыр қара түсі, шұбарлары бар, жандары ақшыл, құрсағы ақ. Қыста терісі ақ, тек құлақтарының ұшы ғана қара түсті. Айтарлықтай біркелкі бөлігі жазда таралады, азықтары көп және жылжуға оңай кезде біркелкі таралады. Қысқа қарай қояндар тоғайдың маңындағы бұтақтар мен жас ағаштарға жиналады. Көпшілігінде түнде ұйықтайды, таңертең және кешкі уақытта белсенді. Тұрақты мекендейтін жерлері жоқ және жататын жерлері күнде ауысып отырады. Ақ қоян – тез өсіп-тез өңетін аң. Толық дамуы 10 айында басталады. Бір жылда 2-3 рет көжектеуі мүмкін. Буаздылық 47-55, жиі 50 күнге созылады, - сонан соң 2-ден 10-ға дейін көзі ашық және денесін түк басқан көжектер туылады.



Сурет 32  
Ақ қоян

Жоңғар Алатауының тауларында Ю.С. Лобачев, 1971 жылы 7 және 8 наурызда Тополевка ауылының маңынан теңіз деңгейінен 1400 метр биіктікте 2 еркек қоян аулаған, қояндарда ақ қысқы жүн пайда болды, әлі түлеу болған жоқ. 11 сәуірде ұсталған аналықтың басында жазғы қоңыр жүні бар, ал белінде қысқы жүнінің арасынан жаздың кара жүні көрініп тұрған. 1970 жылы 11 қыркүйекте Жоңғар Алатауындағы Лепсі өзені алабынан 1300 метр биіктікте ұсталған еркек қоянның денесінің қалған бөлігі ақ түсті (Ю.С. Лобачев).

Жоңғар Алатауында ақ қоян толығымен жапырақты орманның төменгі шекарасынан альпі белдеуіне дейін мекендейді. 1965 жылы Ырғайты мен Тоқты өзендерінің алабында жүргізілген зерттеу жұмыстарының нәтижесінде дәлелденді. А.К.Федосенконың бақылаулары бойынша (ауызша хабарлау), ақ қояндар орманның жоғарғы шекарасында және Тентек өзенінің жоғары ағысында жиі кездеседі, ал Ю.С.Лобачевтің айтуынша Лепсі өзені бассейніндегі орман белдеуінде кездеседі.

Жоңғар Алатауының солтүстік-шығыс бөлігінде, Тастау өзенінің жоғарғы ағысында, теңіз деңгейінен 2100 метр биіктікте 1957 жылы 30-31 желтоқсанда Е.Ф.Савинов (ауызша) шатқалдың түбімен жүретін жолдарды ақ қоянның жақсы басқанын атап өтті. 1963 жылы наурызда Шыңдалы өзенінің шатқалында бұл жануардың көптеген іздерін көрді. А.Бекенов (ауызша, хабарлау) 1963 жылы

қыркүйекте Үлкен Басқан өзенінің жоғарғы ағысында (Суырлы, Маралсай шатқалында), шілдеде Лепсі өзенінің жоғарғы ағысында қояндарды кездестірген және іздерін атап өткен. В.А.Борисенконың айтуы бойынша қоян шыршалы орманның төменгі шекарасынан орманға дейін 2600 метр биіктікте орналастырылған 10 ілмекке 4 күнде 3 қоян ұсталды.

Жоңғар Алатауында ақ қоян бұталы тау бөктерінен бастап, шыршалы орманның жоғарғы шекарасы мен альпі шалғынына дейін теңіз деңгейінен 1500м биіктіктегі алма және көктерек ормандары аймағында жиі кездеседі. (Слудский, 1953).

Жоңғар Алатауы МҰТП қызметкерлерінің т.д.б. 3300 м-т.д.б 1200 м аралығында құрылған фототұзақтардың (сурет 33) барлығына дерлік ақ қояндар түсіп тұрған.



Сурет 33

Дембель асуына орнатылған фототұзаққа түскен қоян

## **Кеміргіштер отряды. (RODENTIA Bowdich, 1821)**

Дене пішіні әр алуан, дене тұрқы майда орташа және мекендейтін ортасы мен тіршілігі алуан түрлі сүтқоректілер. Тері жамылғысы жақсы дамыған: түгі қылшық пен мамыққа жіктелген, қылшық түктері кейбір түрлерінде инеге айналған. Аяқтары 5, сирек те болса 4 және 3 саусақты. Топырақ арасында тіршілік ететіндерде саусақтарының соңғы буыны мүйізді тырнақпен жабылып ұзарған. Аяқтары көпшілігінде қысқа, бірақ шөлде тіршілік ететіндерде артқы аяқтары өте күшті ұзарған. Кеміргіштер әртүрлі ортада тіршілік етуге бейімделген. Кеміргіштер құрлықта, жер астында, жартылай суда, ағаштарда өмір сүреді. Әртүрлі ландшафтты климаттық жағдайларда теңіз деңгейінен альпіге дейін мекендейді. Өсімдіктес (жемісімен, жапырағымен, тамырымен) және жануартектес (жәндіктер) азықтармен қоректенеді. Кеміргіштердің көптеген түрлері қысқы ұйқыға кетеді. Көпшілігі ауыл және орман шаруашылықтарының зиянкестері. Кейбір түрлер аса қауіпті ауруларды таратуда маңызды рөл атқарады. Жалпы Қазақстанда кеміргіштердің 84 түрі, ал Жоңғар Алатауы мемлекеттік ұлттық табиғи паркінде 19 түрі мекендейді.

### **Күміс тоқалтіс Серебристая полёвка *Alticola argentatus* Severtzov, 1879**

Дене тұрқы 10-12см, құйрығының ұзындығы 3,7-5 см, салмағы 28-41г. Ерекшелігі: түсі салыстырмалы ақшылсұр, құйрығы қысқа, ерін вибристері ұзын. Таулардың теңіз деңгейінен 1200-3500 м биіктігіндегі жартастардың қуыстарында мекендейді. Отырықшы. Негізгі қорегі шөптесін өсімдіктердің сабағы, жапырағы, гүлі, бүршіктері мен өскіндері. Жылына екі рет көбеюге қатысып, 4-6 ұрпақ алып келеді.

Таулы аймақтарда кездесетін терісі бағалы жыртқыш аңдар мен құстардың қорегі. Түрлі ауруларға шипа болатын тасдәріні (мумиё) түзетін тоқалтіс.

Таралуы. Елімізде Тянь-шань, Жетісу Алатауында, Тарбағатай, Сауырда тараған. Сан мөлшері бар жерлерде аз. Сан мөлшері барлық жерлерде аз.

**Сутышқан**  
**Водяная полёвка**  
***Arvicola amphibious* Linnaeus, 1758**

Дене тұрқы 16-22 см, салмағы 70-180г. Арқа түгінің реңі күнгірт сұр, кара. Күрек тістерінің алдыңғы жағы сары түсті. Құйрығы қылшықпен жабылған, ондатрағағдай жалаңаш емес.

Су тышқаны азу тістердің алдыңғы бөлігінің сары түсімен және аяқтың шеттеріндегі өрескел шаштың жиегімен ерекшеленеді. Өзен көл жағалауларында, батпақты жерлерде мекендейді. Су тышқанының ұялары салыстырмалы түрде тік және біршама биік жағалары бар жерлерде орналасады. Отырықшы, саны жоғары болған жылдары қоныс аударады. Су және жағалау өсімдіктерімен, кейде жәндіктермен, моллюскалармен қоректенеді. Жазда ол негізінен ең нәзік жасыл өскіндермен, ал суық мезгілде негізінен өсімдіктердің жер асты бөліктерімен және жас өскіндермен қоректенеді. Оның рационының негізін өсімдіктердің шырынды және жұмсақ бөліктері құрайды: қопаның тамыр бөліктері, қамыстың өркендері мен жас сабақтары, қамыс, мысыққұйрық, жұмыртқа қапсулалары.

Қысқа қорек қорын жасайды. Жылына 3-4 рет көбейеді, әрқайсысында 6-8 ұрпақ әкеледі.

**Ондатр**  
**Ондатра**  
***Ondatra zibethica* Linnaeus, 1766**

Денесінің ұзындығы – 35 см-ге дейін болады, салмағы -1,5 кг. Терісінің жүні қалың, тығыз, ол түбіттен, қылшықтардан тұрады. Мекендеу биотоптары ұқсас су тышқанынан ерекшелігі: денесі ірі, құйрығы ұзын, жалаңаш және екі бүйірінен қысыңқы.

Су жағасы мен қалың қамыс қопалардың қоры бар тұщы және тұздылау су қоймаларында мекендейді. Отырықшы, егер судың деңгейі тұрақсыз болса, қоныс аударады. Қамыстың, қоғаның және басқа су мен жағалау өсімдіктерінің тамырлары, өркендерімен қоректенеді. Жылына 2-3 рет ұрпақ өрбітеді, олардың саны 6-8. Ондатрдың отаны Солтүстік Америка. Қазақстанда ол 1935 жылы Сырдария мен Іле өзендеріне жерсіндіріліп, онда 570-ке жуық түр босатылды. Жоңғар-Алатау мемлекеттік ұлттық табиғи паркінің

күзет аймағындағы өзендердің жағасында және су қоймаларында кездеседі.

Ондатра негізінен шөпкоректі жануар болып табылады, оның республиканың әртүрлі аймақтарындағы қоректенуіне жүргізілген бақылаулар (Слудский, 1948; Лавров, 1957; Штраутман, 1960, 1963 және т.б.) су қоймаларында немесе судың шетінде тікелей өсетін өсімдіктер оның жыл бойы қоректенуінің негізін құрайтынын көрсетеді. Жануарлар азығы, әдетте, біркелкі кездеседі және ондатр өсімдік тағамынан айырылған кезде қолайсыз жағдайларда жануардың рационындағы маңыздылығы артады. А.А.Слудскийдің (1948) пікірінше, жануардың қысқы белсенділігі майдың жиналуына ықпал етеді. Егер су қоймасының жағдайлары рұқсат етсе өзінің баспанасын жұмсақ жағалаулары бар су қоймаларына салады немесе ол өсімдіктері бар жабық жағалауларда шұңқырлар жасап тұрады. 2018 жылы далалық жұмыстар жүргізу барысында Кіші Жалаңаш өзенінен ондатр (сурет 34) кездескен, 2019 жылғы бақылау жұмыстары барысында Макетов көлінен ондатрлар есепке алынған (Ж. Молдахан).



Сурет 34  
Ондатр. Кіші Жалаңаш өзені.

**Сұр атжалман**  
**Серый хомячок**  
***Cricetulus migratorius* Pallas, 1773**

Қазақстанда зоолог-ғалымдардың пайымдауынша, әлі толықтай анықталмаған. Дене ұзындығы 9-12 см, салмағы 45-65 г. Басқа атжалмандардан ерекшелігі: арқа түсі көкшіл сұр, құрсағы ақ. Құйрығы ақшыл, бір түсті. Құлақ қалқаны да бір түсті.

Сан мөлшері Қазақстанның оңтүстік батысында біршама, ал қалған аудандарда аз. Жоңғар Алатауының бөктерінде 26 мамырда түлеп жатқан аналық табылды, арқасы мен аяқ-қолының қараюы байқалған (А.К. Федосенко, ауызша).

Жазық және таулы аудандардың ашық ландшафттарында мекендейді. Ол қозғалмайтын және жартылай бекітілген құмдарда, қара топырақты-сазды және тасты топырақтарда, тіпті сортаң топырақтарда кездеседі. Ашық жерлерде де, қорғалатын жерлерде де өмір сүреді, бірақ көптеген жерлерде тоғайлар мен бұталы ормандардан аулақ болады (Шнитников, 1936). Отырықшы, жыл бойы белсенді. Жабайы және мәдени өсімдіктердің тұқымдарымен қоректенеді, қысқа қорек қорын жинайды. Салыстырмалы түрде баяу, негізінен түнде белсенді.

**Аламан тышқаны**  
**Хомяк обыкновенный**  
***Cricetus cricetus* Linnaeus, 1758**

Аламан тышқаны дене ұзындығы 21-28 см, салмағы- 300-540 г. Басқа атжалмандардан ерекшелігі: арқасының түгінің түсі қызыл қоңыр, жауырын ақ дақты, құрсағының түгі қара. Аламан тышқанының тіршілік ету ортасы әртүрлі, ол әдетте ормандардың шетінде, бұталар мен шабындықтарда, бақшаларда және дәнді дақылдар, бақша дақылдары мен көкөніс бақшаларына жақын жерлерде мекендейді. Жалпы аламан тышқаны қоныстану үшін шағын орманды даланы таңдайды (Кириков, 1952).

Отырықшы, кейде аздап маусымдық қоныс аударады. Қысқы шала ұйқыға кетеді. Инде тіршілік ететін салыстырмалы түрде баяу қозғалатын жануар. Қорек талғамайды, оның құрамында өсімдіктердің тұқымдары мен жасыл бөлімдері, жәндіктер, жауын құрттары болады. Тамақтанудың аралас түрімен сипатталады.



Жылына 3 рет көбеюге қатысуы мүмкін, әр туғанда 10-13 ұрпақ әкеледі. Түнде жиі белсенді.

Жоңғар Алатауында аламан тышқаны теңіз деңгейінен 2000-2200 метрге дейінгі биіктікте кездеседі (А.А.Слудский, ауызша хабарлау). Азық қорының жетіспеушілігіне байланысты жоғары шықпайды. Жоңғар Алатауында ол кәдімгі түр, бірақ аулау кезінде 1 гектарға 1 түрден аспаған (Ю.С.Лобачев, ауызша). 2016 жылдың қаңтар айында аға ғылыми қызметкер Ж.Молдахан Сарқан шатқалынан 1 аламан тышқанын көрген.

**Кәдімгі соқыртышқан**  
**Обыкновенная слепушонка**  
***Ellobius talpinus* Pallas, 1770**

Дене тұрқы 9-11 см, салмағы 38-59 г. Кішкентай кеміргіш, көлемі орташа тышқан тәрізді. Ауыз қуысынан қатты шығып тұратын азу тістердің көмегімен қазуға бейімделген. Олармен ол тек топырақты қопсытады, оны басымен немесе табанымен итереді, тырнақтары жеңіл, қысқа, ұзындығы 2-3 мм-ге дейін. Құйрығы өте қысқа.

Арқасының жүні сары қоңыр, жұмсақ, қалың; бүйірі сары, көзі кішкентай, құлақ қалқаны болмайды. Көбіне жазық және таулы (4000м-ге дейін) жерлерді мекендейді. Сан мөлшері біршама жоғары. Кеміргіштер отбасымен тұрады. Ол жер асты өмір салтын жүргізеді және сирек, әсіресе күндізгі уақытта жер бетіне шығады. Оңтүстік-Шығыс Қазақстанның жазықтары мен тауларының төменгі белдеулерінде тышқандардың азық қоры, әсіресе көктем мен жазда аз, ал қоныстағы ең жоғары салмағы 2120 г (күзде), ал жазғы – 810 г (Раков, 1955). Салыстырмалы түрде мобильді, бірақ жерде баяу жүгіреді және оның артында келе жатқан адамнан қашып кете алмайды.

Отырықшы кеміргіш. Қысқы ұйқыға кетпейді. Негізгі қорегі өсімдіктердің тамыры, түйнегі, пиязшығы. Жылына 2-3 рет көбеюге қатысып, 1-8 ұрпақ алып келеді.

**Кәдімгі тоқалтіс**  
**Обыкновенная полёвка**  
***Microtus arvalis* Pallas, 1778**

Дене тұрқы 9-12см, салмағы 20г-дай. Арқасының реңі қоңыр қызғылт, құйрығының үстіңгі жағы қоңыр, астыңғы жағы ақшылдау. Табанды тоқалтістен айырмашылығы табанында 6 бұдыры болады. Солтүстік және Оңтүстік Шығыс Қазақстанда таралған. Далалы, орманды дала және таулы аймақтарда, өзен, көлдің және игерілген жерлерде мекендейді. Негізгі қорегі-шөптесін өсімдіктер. Жылына 3-4 рет көбеюге қатысып, 5-10 жиі 6-8 ұрпақ әкеледі. Ауылшаруашылығының зиянкестері. Лептоспироз, туляремия және басқа да инфекцияларды таратушы. Жыртқыш аңдар мен құстардың қорегі.

2013 жылы ұлттық парк аумағында Талдықорған «обаға қарсы станциясы» жүргізген зерттеу нәтижелері. Маусым ішінде барлығы 329 үлгі ұсталды. Бұл Жоңғар Алатауының орта тауларында аулаудағы басым түр. Ауланған кеміргіштердің ішінде кәдімгі тышқанның үлесі 33,2% құрады. Олар барлық биотоптарда ұсталды. Аралас шөпті шабындықтарда 0,75-тен 2,4%-ға дейін, 1,2%-ға дейін, ауылшаруашылық жерлерінде 1,4-тен 5,6%-ға дейін. Қарапайым тышқандар барлық зерттеу кезеңінде көбейген, ауланған материалдың ішінде екінші рет жүкті және емізетін аналықтар болды. Бірінші кезекте жүкті аналықтардың орташа пайызы 27,9% құрады, эмбриондардың орташа саны 3,4. Екінші рет жүкті аналықтардың орташа пайызы 23,5%, эмбриондардың орташа саны 2,7 болды. Жыныстық қатынаста ересек даралар арасында еркектер (68-53), ал жасөспірімдер арасында еркектер (127-81) басым болды.

**Сүйірбас тоқалтіс**  
**Узкочерепная полевка**  
***Microtus gregalis* Pallas, 1778**

Қазақстанда 4 түршесі бар: 1- солтүстік қазақстандық сүйірбас тоқалтіс, 2-шығыс қазақстандық сүйірбас тоқалтіс, 3-Тянь-шань сүйірбас тоқалтісі, 4- Іле сүйірбас тоқалтісі.

Дене тұрқы-13 см-ге дейін, салмағы—27,5-58,0г. Жүнінің түсі қоңырлау. Басқа тоқалтістерден ерекшелігі: денесі майда, құйрығы салыстырмалы қысқа, реңі сұр күлгін, қара сұр, жиі теңбілді.

Әртүрлі ландшафтарда- даланың бозды бетегелі шабындықтарынан таудың субальпі шабындықтарына дейін мекендейді. Отырықшы. Өсімдіктердің вегетативті бөліктерімен қоректенеді. Жылына 4-5 рет көбейеді, әрқайсысында 2-13, көбіне 6-8 ұрпақ әкеледі.

Дәнді дақылдардың зиянкестері. Іш сүзегінің, туляремия ауруларының қоздырғышын тасымалдайтын тоқалтіс. Бағалы жыртқыш аңдар құстардың азығы.

**Су тоқалтісі**  
**Полевка-экономка**  
***Microtus oeconomus Pallas, 1776***

Тоқалтістердің ішінде ондатр мен су тышқанынан кейінгі ірісі. Дене тұрқы 11,0-15,0 см, құйрығының ұзындығы 4,0-7,0см. Басқалардан ерекшелігі: ылғал сүйгіш, денесінің үсті қара, қара қоңыр, асты күміс түсті, сұр, ал құйрығы екі түсті. Жетісу Алатауында мекендейтін Тянь-Шань тоқалтісінен өзгешелігі: құйрығы мен тері жамылғысы біршама қысқа.

Жоңғар Алатауында тоқалтістің көбеюінің өзіндік ерекшеліктері бар. 1970 жылы орташа қар жамылғысымен қысқы көбеюі тіркелді. Ақпан айының соңында қолға түскен 5 аналықтың 2-і буаз, біреуі жаңа ғана туған. Барлық аналықтардың салмағы 24,5-26,5 грамм болды.

Жоңғар Алатауында біздің деректеріміз бойынша бұл тышқанның қыста негізгі азығы – қар астында жақсы сақталған өсімдіктердің жасыл бөліктері, сонымен қатар ақпан айында асқазанының жартысынан құрғақ өсімдік сабақтары мен жапырақтары табылған.

Жоңғар Алатауында бұл тышқанды түлкі, тас сусар, ақкіс жейді, оның қалдықтары басқа тышқандарға қарағанда қасқырдың нәжісінде жиі кездеседі. Оны құстардан қаршығалар ұстайды.

Жоңғар Алатауында оның солтүстік беткейінде Ақсу (Теректі), Басқан, Лепсі, Тентек өзендерінің аңғарларында және Көктума (Жоңғар қақпасына) ауылына қарама-қарсы тау етегінде кездеседі.

Көбіне шабындықтардың ылғалы мол ашық жерлерді, өзен жағалауындағы бұталардың арасын мекендейді. Отырықшы. Шөптесін өсімдіктердің жасыл бөліктерімен, бұталардың

қабығымен, жемісі мен тұқымдарымен қоректенеді. Тоқалтіс негізінен ымыртта және түнде белсенді. Жылына 4 ретке дейін көбюге қатысып, әрқайсысында 4-9 ұрпақ әкеледі. Ауыл шаруашылығына тигізетін зияны шамалы. Лептоспироз, туляремия және басқа да инфекцияларды таратушы.

2013 жылы ұлттық парк аумағында Талдықорған «обаға қарсы станциясы» жүргізген зерттеу нәтижелері. Маусым барысында барлығы 207 кеміргіш ауланған. Бұл кеміргіштің үлесі 21,0% құрады. Су тоқалтісі аулау құралдары қойылған барлық станцияларда кездесті. Біріншілік буаздық аналықтардың орташа пайызы 29,3, эмбриондардың орташа саны – 4,0, екінші реттік буаз аналықтардың орташа пайызы-26,2% эмбриондар саны-4,9 құрады. Ұсталған материалдың арасында жыныстық қатынаста ересек аналықтар 99 басым болды, ерлер 39.

**Жоңғар атжалманы**  
**Джунгарский хомячок**  
***Phodopus sungorus* Pallas, 1773**

Дене ұзындығы 8-10 см, салмағы 19-45г. Басқа атжалмандардан ерекшелігі: арқасы мен бүйірі сарғылт қоңыр, құрсағы ақ. Жотасында қара жолағы болады. Жүннен әрең шығып тұратын қысқа құйрығы бар, құйрығының ұзындығы әдетте артқы аяқтың ұзындығынан аспайды. Көпшілік жағдайда далалы аймақтарда тараған. Өсімдік жамылғысы мол аймақтарда да, егістіктер мен көпжылдық шөптерде, тыңайған жерлерде кездеседі, кейде тіпті саябақтарда және қайың тоғайларында да кездеседі (Некипелов, 1960; Крылцов).

Далалы шөлейтті және таулы ландшафттарда мекендейді. Отырықшы, жыл бойы белсенді, жеке тіршілік ету тән. Бұл жануар қысқы ұйқыға жатпайды. Ол өте баяу қозғалады, ал қыста оны көптеген зерттеушілер белсенді күйде байқаған (Велижанин, 1931; Скалон, 1949; Бохме, 1952, т.б.). Қорегі-өсімдіктердің тұқымдары мен жәндіктер. Қысқа қарай қорек қорын жинайды. Жылына 2-3 мәрте көбеюге қатысады, әрқайсысында 4-8 ұрпақ әкеледі. Сан мөлшері аз болғандықтан, ауылшаруашылық зияны жоқ деуге болады. Қолда жақсы көбейеді, түрлі ғылыми тәжірибелерге пайдаланылады.

**Тянь-Шаньдық тышқан**  
**Тянь-Шаньская мышовка**  
***Sicista tianshanica* Salensky, 1903**

Қазақстанда номинальды формасы кездеседі. Дене ұзындығы 5-7 см, салмағы 8-14г. Басқа тышқандардан ерекшелігі: арқасының түгі сұрғылт бурыл түсті, ал құрсағы сарғыштау.

Тауда ашық тау бөктерлерінен альпі белдеуіне дейін мекендейді. Отырықшы, қысқы ұйқыға жататын кеміргіш. Қорегі-жидектер мен тұқымдар және жәндіктер. Жылына 1 мәрте көбейіп, 3-6 ұрпақ әкеледі. Биоценозда маңызы бар.

1978 жылы Жоңғар Алатауында 2100 метр биіктікте бірінші тышқан 1 мамырда ұсталды. Салмағы 4,8. 13 мамырда тағы бір еркек ұсталған, салмағы 7,2 грамм. Еркек тышқандар 24 мамырда тұрақты түрде ұстала бастады. Жоңғар Алатауының орта тауларында алғашқы ұрғашылары маусымның 20-сы күні ұсталып, сол күннен бастап олар үнемі қақпанға түседі. Ересек аналықтар шілде айының соңына дейін ұсталды, соңғы жас жануар 18 қыркүйекте 2300 метр биіктікте ұсталды. (А.А.Слудского).

**Орман қарақасы**  
**Лесная соня**  
***Dryomys nitedula* Pallas, 1778**

Дене ұзындығы 8-13 см, салмағы 25-75г. Басқалардан ерекшелігі тұмсығынан құлағына дейін созылып жатқан қара жолағы болады. Артқы жүннің түсі қоңыр-қызыл реңктің қоспасы бар өте қарқынды сұр-сары-қоңыр реңктен, әсіресе жота аймағында жақсы көрінеді, ашық сарғыш-сары түстерге дейін өзгереді. Көздің шеңбері және құлақ асты аймағы мұрынның екі жағы қара дақпен жабылған. Негізінен таудың орманды белдеуінде және сирек болса да жазықтық ормандарда мекендейді. Отырықшы, қысқы ұйқыға жатады. Қазақстанның барлық жерінде бұл жануарлар қысқы ұйқыға кетеді, ол қазан айының ортасынан сәуір айының ортасына дейін созылады, яғни жылына алты айға жуық. Қысқы ұйқы кезінде ағаштар мен бұталарға салынған ұяларын тастап, ағаш тамырларының астынан қазған шұңқырларға, жылқы көңінің ескі үйінділеріне және т. б жерлерге көшеді. Негізгі қорегі жемістер, өсімдіктердің жасыл

бөліктері, жидектер мен жәндіктер. Жылына 1 рет көбейеді, 2-8 жиі, 4-5 ұрпақ әкеледі.

Парк аумағының Черная речка, Осиновая аумақтарында орналасқан орманшы үйінің аумақтарынан тұрақты бақылауға болады (Ж.Молдахан).

**Дала тышқаны**  
**Полевая мышь**  
***Apodemus agrarius Pallas, 1771***

Дене ұзындығы 9-11см, салмағы 16-37 г. Жануар өте мобильді, шөп сабақтары мен бұталарға өрмелеуге қабілетті. Тышқандардың салмағы мен мөлшері азықтың көптігіне байланысты болса керек, өйткені азық жетіспейтін жерлерде дала тышқандары көктемде кішкентай, ал жазда іріленеді. Арқа түсі сұрғылт қызыл түсті оның бойымен қара жолақ өтеді.

Жануар Алакөл ойпаты мен Жоңғар Алатауында тіркелген (Шнитников, 1936). Жануар салыстырмалы түрде отырықшы өмір салтын жүргізеді және аумақ бойынша қозғалыстар өмір сүруге қолайсыз көктемгі және күзгі кезеңдерде ғана байқалады. Тышқандар негізінен шұңқырларда, індерде тіршілік етеді. Бірақ олар ағаш қуыстарына және үйлерін су басқан өте ылғалды биотоптарға да қоныстануы мүмкін.

Олардың індері орналасуы бойынша өте қарапайым, әдетте екі, сирек үш кіреберісі бар. Күзде таралу аймағының солтүстігінде ол әдетте шабындыққа, кейде тіпті елді мекендерге көшеді.

Жалпақ жапырақты ормандарда, бұта шіліктерінде, өзендер мен көлдердің жағалауларында мекендейді. Отырықшы, бірақ қысқа қарай шөп маяларына, қоймаларға және тұрғын құрылыстарға жиналады. Қорегі-өсімдіктердің тұқымдары мен жасыл бөлімдері, жидектер, жәндіктер. Жылына 3-5 мәрте көбеюге қатысып, әр туғанда 4-9 ұрпақ әкеледі.

2013 жылы ұлттық парк аумағында Талдықорған «обаға қарсы станциясы» жүргізген зерттеу нәтижелері. Маусымда 130 дала тышқаны ауланған. Оның аулаудағы үлесі 13,1 пайызды құрады. Шалғынды алқаптарда –1,1%-ға дейін, ауыл шаруашылығы алқаптарының шетінде –2,0%-ға дейін жақсы табылған. Жапырақты және алма ормандарында ұсталмайды. Бастапқы буаз аналықтардың орташа пайызы 33,3% құрады, эмбриондардың орташа саны бір

жүкті аналыққа 3,3 болды. Екінші рет буаз аналықтың орташа пайызы 22,2% құрады, эмбриондардың орташа саны бір жүкті аналыққа 6,0-ден келеді.

**Орман тышқаны**  
**Лесная мышь**  
***Apodemus uralensis* Pallas, 1811**

Орман тышқаны – ұзын денесінің жартысындай құйрығы бар кішкентай кеміргіш. Дене ұзындығы 7-11 см, салмағы 16-33г. Жүнінің түсі сұр-қоңыр, бүйірлері ашығырақ. Арқа түсі жирен сары немесе қоңырлау, қара жолақ жоқ, құрсағы ақшылдау.

Бұл тышқанның таралуы орман аймағымен байланысты. Ормандарда, бұта шіліктерінде, жазық және таулы өзендердің жағалауларында мекендейді. Отырықшы. Қорегі-өсімдіктердің тұқымдары мен жемістері, сирек те болса жәндіктер. Жылына 3-4 мәрте көбеюге қатысып, әрқайсысында 5-6 ұрпақ әкеледі. Ауыл және орман шаруашылықтарына зиян келтіреді. Кейбір ауруларды (туляремия, күйдіргі және т.б) таратуда эпизоотологиялық және эпизоотиялық маңызы бар.

2013 жылы ұлттық парк аумағында Талдықорған «обаға қарсы станциясы» жүргізген зерттеу нәтижелері. Маусымда 77 орман тышқаны ауланды, оның аулаудағы үлесі 7,8% құрады. Орман тышқандары балық аулау құралдары ашылған барлық биотоптардан табылды. Шалғынды алқаптарда аулау көрсеткіші өте төмен (0,4%-ға төмендеу), ауылшаруашылық алқаптарының шетінен 0,1%-ға дейін жақсы ауланған, ал жапырақты-алма ормандарының шеттерінде аулау деңгейі өте төмен (1,1%) болды.

Бастапқы және қайталама буаз аналықтардың орташа пайызы 22,2% құрады, эмбриондардың орташа саны сәйкесінше 5,2-5,7 болды. Алынған материалдардың ішінде ересектердің де, жас жануарлардың да жыныс қатынасы бойынша еркектер (21-18), (29-9) басым болды. 2021 жылы Жетісу МУ және Словакия МУ бірлесіп парк аумағында мекендейтін ұсақ кеміргіштердің эпизоотиялық ахуалың бағалау мақсатында зерттеу жұмыстары жүргізілді.



Сурет 35  
Орман тышқаны.

**Қаптесер**  
**Домовая мышь**  
***Mus musculus* Linnaeus, 1758**

Кішкентай тышқан тәрізді кеміргіш. Дене ұзындығы 7-10 см, салмағы 12-25г. Реңі қоңыр сұр, қоңыр бурыл болып келеді. Қазақстанның барлық территориясына тараған.

Түрлі ландшафттарда, тұрғын үйлер мен құрылыстарда мекендейді. Отырықшы, бірақ жыл маусымдарына байланысты тұрғын үйлерден далаға және керісінше қоныс аударады. Қорегі-табиғатта өсімдіктердің тұқымдары, сирек болса да жасыл бөліктері, ал тұрғын үйлерде-дән, астық өнімдері. Қолайлы жағдайларда түрлі жастағылар жыл бойы көбейе береді, әр туғанда 4-10, жиі 5-7 ұрпақ әкеледі.

2014 жылы Әл-Фараби атындағы ҚазҰУ Биология және биотехнология мәселелері ғылыми-зерттеу институтының қызметкерлері жүргізген зерттеу барысында Сарқан шекара бекетінің қоймаларынан 3 қаптесер кездестірген болатын. 2013 жылы ұлттық парк аумағында Талдықорған «обаға қарсы станциясы» жүргізген зерттеу нәтижелері. Маусым ішінде барлығы 102 үлгі ұсталды, пайыздық көрсеткіш 10,3% құрады. Олар аулау құралдары қойылған барлық станцияларда кездесті. Тұрғын үйлер мен қосалқы құрылыстарда аулау аз болды. Лепсі ауылында



(7-3,5%), Тополевка ауылында (6-3,0%), Екіаша ауылында (11-5,5%) аулану болды.

Жыныстық жағынан жетілген аналықтардың аулауларында бірінші реттік буаз аналықтар 10,0% құрады, эмбриондардың орташа саны бір буаз аналыққа 5,8, екіншілік буаздық аналық 4,0%, бір буаз аналыққа 6,0 эмбриондардың орташа саны. Ересек жануарлардың арасында (27-26) және жас жануарлардың арасында (21-22) еректердің аздап басымдығы бірдей болды.

**Сұр суыр**  
**Серый сурок**  
***Marmota baibacina* Kastschenko, 1899**

Ересектерінің денесінің ұзындығы 40-70см, салмағы 2,5-9 кг. Құйрықтарының ұзындығы денесінің жартысындай немесе қысқалау. Басы жалпақтау, мойны қысқа, жоғары орналасқан үлкен көздері, түктерден сәл ғана шығып тұратын кішкентай құлақ қалқандары болады. Өмірінің 9/10 бөлігін індерде өткізеді. Індері күрделі және әртүрлі мақсатта- жаздық (көбейетін), қыстық және қорғаныш індері болады. Суырлар шөптесін өсімдіктермен қоректенеді. Суырлар тамыз- қыркүйек айларында ұйқыға кетеді.



Сурет 36  
Сұр суыр

Тұрақты және қыстық ұяда тобымен (2-5 тен 20-24 ) 6-8 айға созылатын қысқы ұйқыға жатады. Ақпан – наурыз айында оянады. Сәуір-мамыр айларында шағылысады. Жүктіліктері 30-35 тәулікке созылып, 1-2 ден 10-11 ге дейін күшіктейді (орташа 4-6). 40 күннен

кейін інінен шығып шөппен қоректенсе де, сүтпен қоректену 50 тәулікке дейін созылады.

Жоңғар Алатауы жүйесінде суырлар кең таралған. В.Н. Шнитников (1936) оларды Копал тауының маңындағы Коринский асуында, Д.И.Бибиков және басқалары (1961), Ю.С.Лобачев пен А.Бекенов (ауызша хабарлау) – Үлкен және Кіші Басқанның жоғарғы жағында. Лепсі өзені (солтүстік беткейі), сондай-ақ жотаның шығыс бөлігінде (Тоқты ауылының маңында). Шығыс бөлігінде, 1965 жылғы бақылауларымыз бойынша, суырлар негізінен жотада мекендейді, атап айтқанда, Тоқты өзендерінің жоғарғы ағысында және оның салалары Есбол, Өлеңді, Теректі, Қарғайлысай және кейбір жерлерде 1500 м-ден спорадикалық түрде кездеседі, бірақ теңіз деңгейінен 2000-2200 метр биіктікте ғана жиі кездеседі. Қазақ КСР ҒА Зоология институтында Жоңғар Алатауынан суырлар коллекциялары мынадай нүктелерден: Үлкен Қазан өзені алабынан (Тоқсанбай таулары), Жамантас алабы (Тентек өзені алабы), Үлкен Басқан және Аста өзендерінің жоғарғы ағысы (Сауырсай, Маралсай, Үлкен және Кіші Суырлы шатқалдары, Жалаңаш, Кіші Қора) және Өлеңді өзенінің бастауларында (Ырғайты өзені бассейні) кездеседі.

Жоңғар Алатауында Ә.Бекеновтың (ауызша хабарлау) бақылаулары бойынша Үлкен Басқан өзенінің жоғарғы ағысының субальпі белдеуінде (теңіз деңгейінен 2700-2900 метр биіктікте) суырлар тығыз, алуан түрлі өсімдіктері бар моренада мекендейді (шөп биіктігі 30-40 см).



Сурет 37  
Далалық жұмыстар кезінде 2500м биіктіктен  
кездескен суырлар

Жоңғар Алатауында Қабыл асуы маңында 3400 м биіктікте Д.И. Бибиков және басқалар (1961) маусым айының соңында әлі қар астында қыстайтын шұңқырларды тапты. Олар суырлар қысқы ұйқыға кеткеннен кейін саңылауларынан мамырдың соңы-маусым айының басында, яғни Тянь-Шаньда бұрын-соңды байқамағандай кеш шыққан деп есептейді. Үлкен Басқан өзенінің жоғарғы ағысында 3200 метр биіктікте суырлар алғаш рет 1963 жылы 10 сәуірде байқалып, айдың аяғында саңылауларынан жаппай шыққан. Сол жерде 1962 жылы қысқы ұйқы 31 тамызда басталып, 9-13 қыркүйекте көптеп орын алып, 23 қыркүйекте аяқталды. 1963 жылы бітелген саңылаулар алғаш рет онда 8 қыркүйекте, ал көптеп – қыркүйектің екінші онкүндігінде, соңғысы 28 қыркүйекте пайда болды. Індерде болу ұзақтығы шамамен алты ай.

Үлкен Басқан өзенінің жоғарғы ағысындағы Жоңғар Алатауының альпі белдеуінде (А.Бекенов, ауызша) індер көбінесе мореналық төбелердің беткейлерінде орналасқан. Індер биік шөпте анық көрінетін жолдармен біріктірілген. Көктемде тамыр мен тамырсабақтарды жейді.

Парк құрылып аумағы нақты анықталғаннан кейін, сұр суырларға парк аумағы бойынша жыл сайын санақ жұмыстары жүргізіліп келеді. Сұр суырлардың таралу аумағы парктің жалпы жер көлемінің 22,3% қамтыды.

**Кәдімгі тиін**  
**Белка обыкновенная**  
***Sciurus vulgaris* Linnaeus, 1758**

Қазақстандағы 3 түрлі тиіннің ішінен Жоңғар Алатауында телеуіт тиіні мекен етеді. Тиін-орманның әдеттегі иесі және күнделікті өмір салтын жүргізеді. Дене ұзындығы 21-26 см, салмағы 265-608г. Басқалардан ерекшелігі: денесінің түсі күлгін қоңыр, қызғылт, құрсағы мен мойнының асты ақ, құлақ қалқанының реңі шымқай күрең, шашақты, құйрығы сұрғылт қоңыр реңді. Түстері маусымға қарай өзгеріп тұрады. Тиін жылына екі рет – көктемде және күзде құйрық пен құлақ шоқтарының жүні бір-ақ рет ауыстырылады. Жоңғар Алатауында телеуіт тиіні 1971 жылы түлей бастады, наурыз айының бірінші онкүндігінде 1969 жылғы көктемгі түлеудің аяқталуы маусымның екінші онкүндігінде болды,

маусымның соңына дейін қысқы жүннің қалдықтары кездесті. 1969-1970 жылдардағы күзгі түлеудің басталуы тамыз айының соңына дейін болды – қыркүйек айының басында емізетін аналықтар қыркүйектің екінші онкүндігінде әлі жазғы жүнді болды. Түлеу қазан-қараша айының екінші жартысында аяқталады.

Жоңғар Алатауының ормандарында бұл аң түрін жерсіндіру екі рет жүргізілді. Алғашқы 176 (оның ішінде 94 аналық) жануарлар 1953 жылы Сарқан орман шаруашылығында Сарқан өзенінің жоғарғы ағысы арқылы шығарылды. Екінші тобы 133 (оның ішінде 68 аналық) тиін 1964 жылы Алакөл орман шаруашылығы Алмабай – Қарағайлы шатқалында шығарылды. Қазіргі уақытта тиін Жоңғар Алатауының барлық қылқан жапырақты ормандарын мекендейді. Жотаның орталық бөлігінде босату аймағында 1958 жылдың аяғында 100 га орманға 7-8 тиін болды. 1961 жылы наурыз-сәуірде аралас екпелерде 1 км-ға 1 тиін және қылқан жапырақты екпелерде 4 тиіннен табылды. 1967 жылы шырша тұқымының нашар өнімінен кейін 100 гектардан орта есеппен 2,4 тиін есептелді (Афанасьев, Беляев, 1970). 1969-1972 жылдары Кіші Басқан өзенінің аңғарында 10 шақырым жолға орта есеппен 8-9 тиін болған. Солтүстік Тянь-Шань мен Жоңғар Алатауында телеуіт ұялары аңғарлар бойындағы шыршалы ормандарда, сондай-ақ жақсы дамыған ағаштардағы ормандардың шеттерінде жиі кездеседі.

Отырықшы десе де қорек жетіспеген жағдайда қоныстарын ауыстырады. Қысқы ұйқыға кетуі жыл ерекшеліктеріне байланысты болады. Негізгі қорегі қылқан жапырақты ағаштардың тұқымдары, ағаштар мен бұталардың бүршіктері мен өркендері, жемістері, саңырауқұлақтар. Тянь-Шань мен Жоңғар Алатауында құстардан телеуіт тиінінің негізгі тағамдық бәсекелестері көптеген жаңғақтар, айқыштар, шырша тұқымын жейтін, ал аз мөлшерде долана, бөріқарақат, ырғай жидектерімен және шетенмен қоректенетін қараторғайлар болып табылады. Жылына әдетте 2 рет көбейеді, әрқайсысында 2-8, жиі 3-5 ұрпақ әкеледі.



Сурет 38  
Жазғы жүндегі телеуіт тиіні.



Сурет 39  
Қысқы жүндегі телеуіт тиіні

**Қызылұрт сарышұнақ**  
**Краснощекий суслик**  
***Spermophilus erythrogenys* Brandt, 1841**

Дене ұзындығы 15-27см, салмағы 120-720г. Басқа сарышұнақтардан ерекшелігі: ұртында қызғылт түсті дақтары болады. Арқасының түсі сарғылт сары.

Қазақстанның шығыс, солтүстік және батысында таралған. Сан мөлшері таралған аудандарына байланысты ауытқып тұрады.

Селеу мен көде өскен орманды-далаларда, далалы, шөлейтті, шөлді зоналарда, тау жазықтарында мекендейді. Отырықшы. Қысқы ұйқыға жатады. Негізгі қорегі—шөптесін өсімдіктердің түрлі органдары, кейде жәндіктер. Жылына бір рет көбейеді, 8-9 ұрпақ әкеледі. Терісі үшін кәсіптік жолмен ауланатын сарышұнақ. Ауылшаруашылық дақылдарының зиянкестері.

**Ұзынкұйрық сарышұнақ**  
**Длиннохвостный суслик**  
***Spermophilus undulatus* Pallas, 1778**

Дене ұзындығы 22-28см, салмағы 170-570г. Басқа сарышұнақтардан ерекшелігі: құйрығы ұлпілдек жүндес, маусымға байланысты реңі әртүрлі: ақшыл сұр, көгілдір күрең.

Жоңғар Алатауында батыс моңғол түр тармағы (*C.Undulates stramineus*) мекендейді, оны А.Бекенов (1967) егжей-тегжейлі зерттеген. Бұл түр үш биіктік белдеуін мекендейді: таулы дала, субальпі (арша мен арша қалың өскен) және альпілік шалғынды дала белдеуі. Бұл белдеулердің ішінде ол бөлек шашыранқы тіршілік етеді.

Таудың жоғарғы белдеулеріндегі тасты беткейлері мен шалғындарында мекендейді. Отырықшы. Қысқы ұйқыға жатады. Олар қыркүйектің ортасы мен қазан айының басында қысқы ұйқыға кетеді, ал оңтүстік беткейлерде қарашаға дейін белсенді. Ұзынкұйрық сарышұнақ Жоңғар Алатауында наурыздың аяғы мен сәуірдің басында оянады. Олардың қоныстануы шілдеде басталып, бір айға созылады. Ұзынкұйрық сарышұнаққа тән белгілер-олардың жоғары қозғалғыштығы және олардың шұңқырларынан қашықтығы, кейде бірнеше жүз метрге дейін. Ұзынкұйрық сарышұнақ орташа өлшемді тастардан, ойпаттардан және арша бұталарынан оңай секіреді. Негізгі қорегі-шөптесін өсімдіктердің тұқымдары, тамырлары, өркендері, жидектер, саңырауқұлақтар мен жәндіктер. Шағылысуы сәуірдің аяғынан мамырдың аяғына дейін созылады. Жылына бір рет көбейеді, 2-9, жиі 4-5 ұрпақ әкеледі. Жоңғар Алатауы МҰТП аумағында сан мөлшері белдеулерге байланысты әртүрлі. 2015-2024 жылдардағы далалық жұмыстар барысында ұзынкұйрық сарышұнақтардың негізгі көп шоғырланған аумақтары Айдаусайды, Суықты, Жамантасты, Қайрақтыны, Ағынықаттыны, Сарыбөктерді қамтыды.



Сурет 40  
Ұзынкұйрық сарышұнақ

## Қорытынды

Жоңғар Алатауы МҰТП қүрылғанға дейінгі сүтқоректілерді зерттеген зоолог (1970-1974, 1964-1978, 1959-1977) мамандардың және де парк қүрылғаннан кейінгі 2010-2024 жылдар аралығында жүргізілген зерттеу жұмыстары қамтылған. Зоолог мамандардың зерттеу жұмыстары жалпы Жетісу (Жоңғар) Алатауын қамтыса 2010 – 2024 жылдар аралығында жүргізілген зерттеу жұмыстары нақты парк аумағын қамтыды. 2010-2024 жылдар аралығында парк аумағында мекендейтін сүтқоректілердің ішінде жұптұяқтыларға, жыртқыштарға, қоянтәрізділерге аса көңіл бөлініп инспекторлық құраммен, жануарлар дүниесін қорғау және өсімін молайту, ғылым бөлімінің, филиалдардың аңшылықтанушы-биолог мамандарымен бірлесіп зерттеу жұмыстары жүргізілді. Зерттеу жұмыстарын жүргізу барысында көптеген әдістер қолданылды. Атап айтсақ: маршруттық есепке алу, қыста жиналу орындарында есепке алу, күйлеу мерзімдерінде аталықтарының дауысы бойынша есепке алу, таралымның жас құрамын есепке алу. Сүтқоректілерге бақылау жүргізуге қолайлы әдістердің бірі фототұзақ құру арқылы есепке алу. Фототұзақтардың көмегі арқылы сүтқоректілердің таралу аумағын, маусымдық құбылыстарын, жас құрамын, санын анықтауға мүмкіндік береді. Парк аумағына 2014 жылдан бастап фототұзақтар құру арқылы бақылау жұмыстары жүргізіліп келеді. Соның нәтижесінде қазіргі таңда парк аумағындағы сүтқоректілердің таралу ареалы, саны, жас құрамы анықталды.

Жыл сайынғы жиналған мәліметтер камералдық өңдеуден өткізіліп парктің «Табиғат жылнамасы» кітабына тіркеледі.

## Қолданылған әдебиеттер тізімі

1. Б.Е.Есжанов, Қ.С.Мұсабеков Қазақстан териофаунасының анықтағышы, Алматы: Қазақ университеті, 2020-362 бет.
2. “Труды Жонгар-Алатауского государственного национального природного парка”. Выпуск 1. Саркан,2019.
3. Ғылым бөлімінің ғылыми зерттеу жұмыстарының есебі. 2010-2023 ж.ж.
4. Жануарлар дүниесін қорғау және өсімін молайту бөлімінің есебі. 2010-2023 ж.ж.
5. Отчет о научно-исследовательской работе по теме: «Современное состояние биоразнообразия экосистем субальпийской и альпийской зон Заилийского и Джунгарского Алатау».
6. ГУ «Талдыкорганская противочумная станция» Отчет Джунгарского эпидотряда за 2013 год.
7. Млекопитающие Казахстана. В четырех томах. Том третий (часть первая). Хищные (Собачьи, медвежьи, енотовые), ластоногие (настоящие тюлени). Под редакцией академика АН КазССР Е.В.Гвоздева и кандидата биологических наук Е.И. Страутмана Издательство «Наука» Казахской ССР Алма-ата-1981
8. Млекопитающие Казахстана. В четырех томах (том четвертый). Насекомоядные и рукокрылые. Под редакцией академика АН КазССР Е.В.Гвоздева и кандидата биологических наук Е.И. Страутмана. Издательство «Наука» Казахской ССР Алма-ата.1985
9. А.А.Слудский, С.Н.Варшавский, М.И.Исмагилов, В.И.Капитонов, И.Г. Шубин. Млекопитающие Казахстана. В четырех томах. Том первый (часть первая). Грызуны (Сурки и суслики). Под редакцией А.А Слудского. Издательство «Наука» Казахской ССР Алма-ата-1969
10. Млекопитающие Казахстан. В четырех томах. Том первый (часть вторая). Грызуны (Кроме сурков, сусликов, земляной белки, песчанок и полевок). Под редакцией члена-корреспондента АН КазССР А.А.Слудского. Издательство «Наука» Казахской ССР Алма-ата-1977
11. Млекопитающие Казахстана. В четырех томах. Том первый (часть третья). Грызуны (Песчанки, Полевки, Алтайский цокор). Под редакцией члена-корреспондента АН КазССР



А.А.Слудского. Издательство «Наука» Казахской ССР Алма-ата—1978

12. Млекопитающие Казахстана. В четырех томах. Том второй. Зайцеобразные. Под редакцией члена-корреспондента АН КазССР А.А.Слудского и кандидата биологических наук Е.И.Страутмана. Издательство «Наука» Казахской ССР Алма-Ата.1980
13. Млекопитающие Казахстана. В четырех томах. Том третий (Часть четвертая). Парнокопытные (Олени, Кабарговые, Свиные) и непарнокопытные (Лошадиные). Под редакцией академика АН КазССР Е.В.Гвоздева и кандидата биологических наук Е.И.Страутмана. Издательство «Наука» Казахской ССР Алма-Ата.1984
14. Млекопитающие Казахстана. В четырех томах. Том третий (часть третья). Парнокопытные (Полорогие). Под редакцией академика АН КазССР Е.В.Гвоздева и кандидата биологических наук В.И. Капитонова. Издательство «Наука» Казахской ССР Алма-Ата-1983

Жоңғар Алатауы МҰТП сүтқоректілері кітабында қолданылған суреттердің авторлары.

© Ж.Молдахан 1, 4, 34, 35, 36

© С.Иманғали 30, 37

© Ә. Джайляубай 16, 39, 40

© О. Луконовский 2

© Б. Есжанов 31

© Н. Мусабаланов 6

© Т. Тайжаков 8

© Қ.Қуанышұлы 18

© Р. Ахунова 26

© ҚБСА фототұзақтарынан алынған суреттер: 20, 23

© Ғылым бөлімінің фототұзақтарынан алынған суреттер: 5, 7, 9, 10, 12, 13, 14, 15, 19, 21, 22, 24, 25, 27, 28, 32, 33, 38.

© Жануарлар дүниесін қорғау және өсімін молайту бөлімінің фототұзақтарынан алынған суреттер: 3, 11, 17, 29

**Ж.Молдахан., С.Иманғали.**

**Жоңғар-Алатауы мемлекеттік ұлттық табиғи паркінің  
сүтқоректілері**

ISBN 978-601-06-9625-9



9 786010 696259

Пішімі 60x84/16. Көлемі 5,2 б.т.  
Таралымы 30 дана

Дайын түпнұсқаның сапасына толық сәйкестікте  
ЖШС «Бук Эксперт Казахстан»  
баспаханасында басылған  
Алматы қ., Жангелдин к-сі, 31  
Тел. +7 705 960 59 70  
e-mail: info@book-expert.kz